

# Årsmelding 2013



NARF er bransjeforeningen for autoriserte regnskapsførere og virksomheter som innehar konsesjon for å yte regnskapsførertjenester. Foreningen skal være bransjens tyngdepunkt og fremme medlemmenes interesser. Vi skal stimulere til nettverksbygging og erfaringsdeling.

NARF skal være en faglig støtte for sine medlemmer og gi de en trygg ramme for deres yrkesutøvelse. Vi skal være tilgjengelig og lytte til medlemmenes vurderinger og råd.

Vi skal sammen med bransjen posisjonere regnskapsprofesjonen overfor offentlig og privat næringsliv, studenter og andre viktige målgrupper. Vår ambisjon er å synliggjøre den kompetanse, leveranseverdi og de muligheter som bransjen representerer.



**Styret i NARF** (sett fra venstre):

*Geir Høydalsvik, Rekneskap Høydalsvik AS, Ørsta (styremedlem), Gry Arvnes, AB Regnskap AS, Vøyenenga (styrets nestleder) Johan-Thomas Hegdahl, Azzist AS, Svolve (styrets leder), Ole Johan Bueklev, Netledger Proøk AS, Søgne (styremedlem), Ellen Aamodt, Akonto Økonomi AS, Hønefoss (styremedlem), Per Hasselgård, Visma Services Norge AS, Fredrikstad (styremedlem), Berit Rongsjord, Tet Telemark AS, Rjukan (styremedlem).*



## Innhold

KLIKK på sidetallet for å gå til valgt side

### NARF – Norges Autoriserte Regnskapsføreres Forening

- 4 Årsberetning konsern 2013
- 12 Resultatregnskap – morselskap/konsern
- 13 Balanse – mor/konsern
- 15 Kontantstrømoppstilling
- 16 Noter til regnskapet
- 23 Revisjonsberetning

### NARF Ekstra AS

- 26 Årsberetning 2013
- 29 Resultatregnskap
- 30 Balanse
- 31 Kontantstrømoppstilling
- 32 Noter til regnskapet
- 37 Revisjonsberetning

### Organisasjon, utvalg og komiteer

- 39 Organisasjonskart
- 40 Ansatte i NARF
- 41 Generalforsamlingsoppnevnte organer
- 42 Styreoppnevnte utvalg

# Årsberetning konsern 2013

## Innledning

Regjeringens forenklingsarbeid har gitt resultat i den forstand at rammebetingelsene for de minste virksomhetene er blitt bedre. Forenkling i aksjelovgivning og innføring av frivillig revisjon for de minste aksjeselskapene har sammen med gode økonomiske tider resultert i at vi har fått en stor økning i antall nye aksjeselskap i 2013. Dette gir gode markedsutsikter for regnskapsbransjen.

Omstillingen i regnskapsbransjen fortsetter. Den teknologiske utviklingen, men også endring i kundebehov er de største driverne. Omstillingen resulterer i konsolidering i bransjen, omorganisering og effektivisering av regnskapsproduksjonen, økt fokus på kundene og deres behov, spesialisering og økt kvalitet og kompetanse i alle ledd. Styret er tilfreds med at mange av aktørene i bransjen tar del i omstillingen, og konstaterer at omsetningen og lønnsomheten i bransjen øker.

Medlemsveksten fortsetter, kursvirksomheten viser de beste resultater noensinne og konsernet oppnådde for første gang i historien at driftsinntektene passerte 100 millioner.

Trykket på myndighets- og mediearbeidet er stort, og det er gjennomført en rekke undersøkelser i 2013 som har gitt foreningen svært nyttig informasjon til bruk i forbedringsarbeidet.

Det er stort arbeidstempo og høy trivsel i administrasjonen.

## Formål

NARF (Norges Autoriserte Regnskapsføreres Forening) er lokalisert i Oslo og har som formål å fremme de autoriserte regnskapsføreres faglige, økonomiske og sosiale interesser gjennom myndighets-, kvalitets-, kompetanse- og relasjonsarbeid. Datterselskapet NARF Ekstra AS sitt formål er på kommersiell basis å tilby tjenester og produkter til regnskapsbransjen og til økonomimedarbeidere basert på foreningens kompetanse og nettverk. Selskapet skal bistå foreningen med å oppfylle sitt formål hva angår tjenesteproduksjonen og har sammen med NARF påtatt seg et solidarisk arbeidsgiveransvar overfor alle ansatte. Det er etablert en samarbeidsavtale hvor NARF Ekstra AS påtar seg ansvaret for å utføre de oppgaver som inngår i serviceavgiften, og det er i tillegg etablert en samarbeidsavtale mellom selskapene vedrørende den øvrige virksomheten.

## Organisasjon

NARF eier 100 % av aksjene i NARF Ekstra AS. Foreningen har medlemsfokus som sin hovedoppgave og retter sin virksomhet mot fagarbeidet, kvalitetskontroll, myndighetskontakt og

øvrig relasjonsarbeid. Serviceproduksjonen (informasjon, fagsupport, kursvirksomheten, avtaleverket, kvalitetssikrings-systemet mv.) er organisert i NARF Ekstra AS.

Administrasjonen er organisert i fire team med en administrativ støttefunksjon og omfatter 30 årsverk.

Regnskapsfunksjoner er outsourcet.

## Regnskapsførerbransjen

Den teknologiske utviklingen påvirker regnskapsbransjen sterkt, særlig er det produksjonen som effektiviseres. Stadig flere regnskapsbyråer tilbyr kundene nettbaserte regnskapsløsninger noe som bidrar til økt samhandling med kundene. Styret ser positivt på den effektivisering som automatiseringen bidrar til fordi det frigir tid til mer verdiskapende arbeid for kundene der målet er å øke lønnsomheten for flest mulige kunder. Det er først og fremst behovet for hjelp på lønnsområdet, controllerfunksjonen, økonomistyring og rapportering som er størst. En medlemsundersøkelse avdekker en tydelig forventet økning i etterspørsel på disse områdene.

Ved utgangen av 2013 hadde ca 95 000 aksjeselskaper, nærmere 38 % av alle aksjeselskapene, valgt bort revisjon. Dette har resultert i at noen revisjonsselskaper har etablert seg som tilbydere av regnskapstjenester. I tillegg har flere banker gått inn på eiersiden hos eksisterende aktører, samtidig som vi registrerer at flere av de eksisterende aktørene danner allianser for å stå sterkere rustet i markedet.

Under de mange medlemsmøtene som ble arrangert i 2013 kom det tydelig fram at medlemmene ruster seg for å takle de omstillingene som det er bred enighet om kommer.

I følge Finanstilsynets register var det 11 604 autoriserte regnskapsførere ved utgangen av 2013, en økning på 480 fra året før. Det er med andre ord fortsatt god tilstrømning til bransjen.

NARF bistår regnskapsbransjen i arbeidet med rekruttering og gjennomfører en rekke aktiviteter gjennom året for å synliggjøre yrkesprofesjonen og karrieremulighetene i regnskapsbransjen. NARF tilbyr gratis studentmedlemskap til studenter innen regnskap og økonomi på bachelor- eller masternivå, og antall studentmedlemmer var 290 ved slutten av året.

Styret vektlegger undersøkelses- og analysearbeid som viktig for å skaffe informasjon om bransjens status og utvikling. Den årlige lønnsundersøkelsen fikk også i 2013 meget god oppslutning med en svarprosent på 46 %. Basis årslønn for autoriserte regnskapsførere i 2013 målt ved gjennomsnitt var kr 560 343 og viste en lønnsvekst på 3,7 %.

## Årsberetning konsern 2013

Får å kartlegge den økonomiske utviklingen i bransjen ble det i oktober 2013 gjennomført en analyse av innrapporterte regnskapsdata for regnskapsåret 2012. Data ble hentet fra Brønnøysundregistrene.

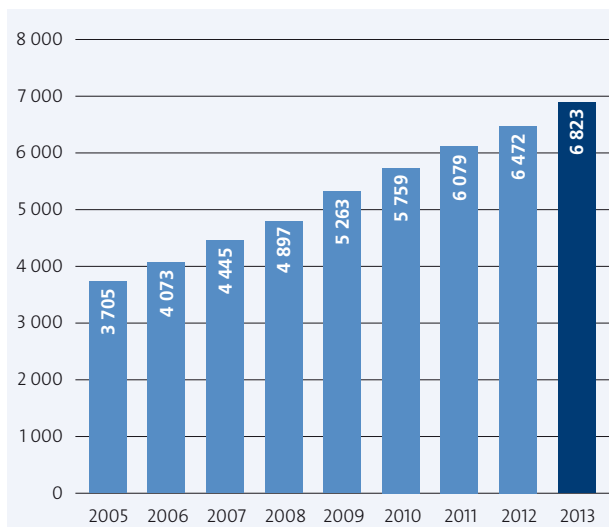
Total omsetning i 2012 var nærmere 12 milliarder kroner, en omsetningsøkning på 7,2 prosent sammenlignet med 2011. Priser på regnskaps- og bokføringstjenester steg i snitt med 4,8 prosent gjennom 2012 (kilde: SSB). Styret ser det som gledelig at vi ser tegn til bedre lønnsomhet i bransjen, og håper denne utviklingen fortsetter.

### Medlemsutviklingen

Antallet personmedlemmer har steget jevnt gjennom hele året. Per 31. desember 2013 hadde NARF totalt 7 180 personmedlemmer hvorav 6 823 er autoriserte regnskapsførere.

Rekruttering av nye medlemmer er en viktig oppgave for NARF. Et høyt medlemsantall gir foreningen mulighet til å representere regnskapsbransjen med tyngde ovenfor myndigheter, media og beslutningstakere. Den økende medlemsdekningen innebærer også at stadig flere autoriserte blir omfattet av NARFs kvalitetskontroll. Dette har stor betydning for å sikre god kvalitet i regnskapsfører-tjenestene og for å profesjonalisere og utvikle bransjen. Dette gir trygghet for næringsliv og myndigheter, og bidrar til et godt omdømme for bransjen.

#### Utvikling i antall personmedlemmer i NARF (med autorisasjon som regnskapsfører) 2005 – 2013:



Kilde: NARFs medlemsstatistikk.

### Nettverk og møteplasser

#### ERFA-nettverket

NARF har i 2013 jobbet med å videreutvikle og forbedre kommunikasjonsverktøyet «ERFA portalen» som ble lansert våren 2012. Det er blant annet laget en presentasjonsløsning som gir ERFA gruppene muligheten til å presentere gruppen sin og invitere til flere medlemmer på våre nettsider.

Den årlige ERFA-lederkonferansen som blir arrangert for lederne av ERFA gruppene ble gjennomført i tilknytning til NARFs årsmøte. I tillegg har NARFs administrasjon deltatt på møter i ulike Erfa-grupper.

NARF startet høsten 2013 opp med en ny satsing mot gruppene og inviterte på slutten av året ERFA gruppene til samarbeid om bedriftsutvikling. Hensikten er at gruppene skal kunne nyttiggjøre seg av den omfattende forskningen NARF har initiert. Flere artikler om forskning og utviklingsarbeidet som NARF har fått gjennomført, har også blitt publisert for alle gruppemedlemmene i ERFA portalen.

I tillegg til samarbeid om bedriftsutvikling skal NARF i 2014 jobbe videre med ERFA satsingen og blant annet søke å skape synergi mellom rekrutteringsarbeidet til bransjen og ERFA gruppene.

#### Storbyråforum

Konsolideringen av bransjen fortsetter, og NARF merker dette ved at antall storbyråer øker. NARF etablerte et forum for de store aktørene i 2006 der hensikten var å etablere en kollegial møteplass for erfaringsutveksling samt diskusjon og bidrag til foreningens videre utvikling. Det har vært avholdt 2-3 møter i året. I 2013 var temaet på maimøtet den teknologiske utviklingen og konsekvenser for regnskapsbransjen og regnskapsførers hverdag. I november drøftet deltakerne identitet og gjennomslagskraft.

#### Forum kvalitetsansvarlige

Forumet er et tilbud til de største virksomhetene/kjedene som har utpekt egen kvalitetsansvarlig internt. Per i dag er syv virksomheter representert. Forumet møtes 1-2 ganger i året. Hensikten med forumet er å bidra til å forme rollen som kvalitetsansvarlig i tillegg til informasjons- og erfaringsutveksling – både knyttet til konkrete fagtemaer og generelt.

#### Årsmøtet

Årsmøtet har befestet seg som medlemsarenaen for forenings- og bransjesaker. I 2013 var Thon Hotel Arena på Lillestrøm møtestedet, og programmet fokuserte på innovasjon og endring. En rekke interne og eksterne aktører

## Årsberetning konsern 2013

deltok, og det var fokusert på ulike temaer og veksling med filminnslag. Hensikten var å gi våre medlemmer inspirasjon og kunnskap til å gjøre gode strategiske avveininger og valg sammen med kollegaer i ettertid og benytte materialet som kunnskapsgrunnlag for og inspirasjon til analyser, drøftinger og valg. I alt deltok 383 deltakere på årsmøtet.

### Medlemsmøter 2013

Vi besøkte i alt 19 byer i landet og møtte 775 medlemmer i løpet av våren. Hensikten med disse medlemsmøtene var i tillegg til å videreføre tradisjonen med å reise ut til medlemmene annet hvert år, - å snakke med medlemmene om den bransjeomstillingen vi er inne i samt informere om rådgivningsplattformen Pintell.

### Internasjonal kontakt

NARF deltar i det nordiske nettverket NAF (Nordic Accountant Federation) sammen med den svenske og den finske regnskapsførerorganisasjonen. Erfaringsutveksling generelt og særlig om bransjestandardutviklingen, frivillig revisjon og strategi har vært de viktigste sakene på dagsorden. I 2012 og 2013 ble det avholdt en felles konferanse for de tre nordiske styrene, et vellykket arrangement som vil bli videreført i 2014.

I tillegg til det nordiske samarbeidet har NARF sitt internasjonale koplingspunkt gjennom medlemskap i EFAA (European Federation of Accountants and Auditors for SMEs). I 2013 er medlemsutbyttet evaluert, og det ble konkludert med at NARF skal avslutte sitt medlemskap i 2014, en følge av ressursmangel internt hos oss samt at medlemsutbyttet ikke står i forhold til kontingenten.

### FoU

Hensikten med FoU-arbeidet er å øke kunnskapstilfanget når det gjelder fremtidige kompetanse-, drifts- og tjenest utfordringer i bransjen, og påvirke nasjonale utdannings- og opplæringsprogram for bransjen.

NARF har samarbeidet nært med flere forskningsmiljøer siden 2000. Høsten 2009 besluttet styret å sette FoU fast på dagsorden fremover. Samtidig ble det vedtatt et årlig budsjett for FoU-tiltak. Styrets begrunnelse for FoU-satsingen var blant annet fundert i NARFs mål om å være den viktigste leverandøren av kunnskap og kompetanseprodukter til regnskapsbransjen. Det var i den anledning behov for et større, kontinuerlig informasjons- og kunnskapstilfang fra marked, regnskapsførers potensielle kunder, de som driver regnskapsbyrå/deres kunder og leverandører, som NARF ikke uten videre

får tilgang til. På disse feltene er det viktig at NARF satser kontinuerlig på informasjonsinnhenting og kunnskapsutvikling.

Denne satsingen skulle dessuten gjøre det mulig for NARF å inngå allianser med forsknings- og utdanningssektoren. Hensikten var å stimulere til et større bransjefokus blant annet gjennom å kjøpe eksterne tjenester som kunne supplere den informasjonsinnhenting og kunnskapsutviklingen som ble planlagt. Styret besluttet et forskningsprosjekt i 2012 med tittelen SMB-kunders behov for tjenesteyting og deres forventninger til ekstern regnskapsfører og tjenesteyter. Prosjektet ble avsluttet og resultatene publisert høsten 2013.

I 2012 inngikk NARF et samarbeid med NHH sitt FOCUS-program (Future Oriented Corporate Solutions). Hensikten var å få sterkere tilgang til en bredere kompetanseflate av forskere, samarbeide tett med forskerne om bransjerelevante problemstillinger, og bli del av et spennende næringslivsnettverk for å kunne høste erfaringer fra og lære mer direkte fra andre virksomheter som satser på FoU på beslektede områder. Samarbeidsavtalen ble inngått for 2 år, og fornyet høsten 2013 for ytterligere to år. Samtidig med inngåelsen av avtalen ble NARFs FoU-rådgivningsgruppe avviklet.

Prosjektene skal ha en flerfaglig tilnærming: strategi, finans, økonomisk styring, regnskap, HRM, ledelse og organisasjon. I alt er det laget 16 artikler fra de undersøkelsene som er publisert for NARFs medlemmer i 2012/2013. I tillegg ble det laget en artikkelsamling høsten 2013 med stoff fra alle disse undersøkelsene. Den utgis på nyåret 2014. Hensikten er å samle all denne nyttige og aktuelle kunnskapen i en perm for å gjøre det lettere tilgjengelig for de som ønsker å hente inspirasjon til eget utviklingsarbeid.

### Profilering

Medlemmene har tilbakemeldt at en av våre viktigste oppgaver er å synliggjøre bransjen og bidra til at den fremstår med et godt omdømme i sine omgivelser. Det er derfor etter styrets mening avgjørende å forvalte NARF merkenavnet slik at det støtter opp om de forhold som bygger et godt omdømme for våre medlemmer og bransjen. Siste medlemsundersøkelse viste at NARF navnet assosieres med kompetanse og kvalitet, og at det er viktig for medlemmene å ha en tilknytning til et bransjemerke ut mot kunder og marked. Foreningens profileringsarbeid handler også om å synliggjøre medlemmene og deres tjenestetilbud til næringslivet, og NARF jobber aktivt for at de skal fremstå som foretrukne samarbeidspartnere innen sitt kompetanseområde.

## Årsberetning konsern 2013

NARFs web-baserte veilednings- og søketjeneste, Finn en Regnskapsfører, er en viktig funksjon for å synliggjøre og fremme regnskapsbransjen for næringslivet. Her får næringslivet veiledning og hjelp til å finne frem til sin samarbeidspartner innen økonomi og regnskap blant våre medlemmer. Denne tjenesten knyttes opp mot annonsekampanjer og andre profileringstiltak.

NARFs viktigste informasjons- og markedsføringskanal er foreningens internettsider, som er foreningens totale arena for kommunikasjon med medlemmer og andre målgrupper. I tillegg er det for 2013 blitt gjennomført en rekke annonse- og DM kampanjer for kurs, produkter og andre tjenestetilbud fra foreningen.

At NARF er synlig i media bidrar etter styrets mening til å bygge opp under regnskapsførernes anseelse og anerkjennelse. NARF har hatt god medieprofilering i 2013 gjennom 169 medieinnslag (115 i 2012).

### Fag og næringspolitikk

NARF har som mål å være regnskapsbransjens viktigste talerør. Dette operasjonaliserer seg i høringsarbeid og dialog med offentlige myndigheter, politikere og samarbeidspartnere. I tillegg til regnskapsførernes egen rammeloavgivning er vårt hovedfokus rettet mot vilkårene for små og mellomstore virksomheter i sin alminnelighet innenfor regnskaps-, skatt-, avgiftsområdet samt de regler som gjelder for å drive virksomhet som sådan. NARF er politisk nøytral, og konsentrerer sin innsats mot rammebetingelser og kvalitet i regelverksutviklingen, sett fra et faglig og praktisk ståsted.

I den forbindelse står da også forenklingperspektivet høyt, hvor vi har etablert oss som en betydningsfull aktør som både blir forespurt og lyttet til av myndigheter og andre. Gjennom nærheten til regnskapsførerne og deres kunder får vi en unik innsikt i de utfordringer og problemstillinger næringslivet står overfor, noe som også gjør oss godt rustet til både å identifisere områder med forenklingspotensiale og foreslå konkrete løsninger. Det siste er en viktig målsetning for vårt påvirkningsarbeid; å være løsningsorientert.

### Viktige fagsaker i 2013

#### *Autorisasjonsordningen for regnskapsførere / Finanstilsynet*

Den gode dialogen og samarbeidet med Finanstilsynet har fortsatt i 2013. Som tidligere har vi hatt løpende kontakt om praktiske forhold og fortolknings spørsmål mv. i tillegg til de to faste kontaktmøtene per år der det utveksles informasjon om hverandres virksomhet og erfaringer knyttet til kontrollvirksomheten mv.

#### **Lovutvalg**

Et viktig diskusjonstema på kontaktmøtene har vært Finanstilsynets innspill i brev 19.1.2012 til Finansdepartementet om å se på regnskapsførerlovgivningen sammen med den kommende evalueringen av revisorloven i et felles lovutvalg. Revisorlovevalueringen er foranlediget av EU-krav. Til grunn for sitt innspill viser Finanstilsynet til at revisjonsplikt fritaket har gitt et mindre klart skille mellom tjenester som tilbys av revisor og tjenester som tilbys av regnskapsførere, og at det i seg selv kan tilsi en mer samordnet lovgivning. Også likheten i kravene til godkjenning, etterutdanning og sanksjonssystemet er brakt opp som elementer som trekker i retning av en samlet regulering for begge yrkesgrupper.

Alt tatt i betraktning har styret stilt seg positiv til et felles utvalg fordi det anses viktig å være til stede der det tas stilling til spørsmål som kan påvirke bransjen. Utvalget var fortsatt ikke etablert ved utløpet av 2013. NARF er imidlertid kjent med at Finansdepartementet arbeider med saken. Det ventes at mandat og oppnevning vil kunne skje i første halvdel av 2014.

#### **Utdanningskravet for autorisasjon**

I mars 2013 sendte Finanstilsynet ut høringsforslag om endring av utdanningskravet for autorisasjon slik at det tilpasses ny plan for *bachelor i økonomi og administrasjon – profilering regnskapsførere*. NARF deltok i 2012 i arbeidet med å utvikle planen, gjort i regi av Nasjonalt råd for økonomisk-administrativ utdanning (NRØA). Endringen ble foreslått uten overgangsregler. I sitt hørings svar støttet NARF endringen, men mente det var tungtveiende grunner for innføring av en begrenset overgangsperiode. Endringen er senere vedtatt. Som kompensasjon for mangelen på overgangsregel, er ikrafttredelsen utsatt til 1. juli 2014.

#### *Frivillig revisjon for små selskaper, evaluering av konsekvenser*

I mai 2013 ble det kjent at Finansdepartementets oppdrag med å evaluere effekten av de nye revisjonspliktreglene gikk til BI v/ professor John Christian Langli. Evalueringsarbeidet skal bl.a. se på effekter på regnskapskvalitet, konsekvenser for samfunnet generelt og regnskaps- og revisjonsbransjene



## Årsberetning konsern 2013

spesielt, kjennetegn ved de selskap som har valgt bort revisjon mv. Sluttrapport skal foreligge innen utgangen av 2014.

Per 31.12.2013 var det nesten 95.000 aksjeselskaper som hadde fravalgt revisjon. Det utgjør ca. 80 pst av de selskaper som oppfyller vilkårene for fravalg.

### Grønt løp i småbedriftssegmentet

Etter idé fra tilsvarende arbeid i Nederland og Sverige har NARF brakt innspill til Skatteetaten om å vurdere innføring av et samarbeidskonsept mot SMB-segmentet for antatt risikolave virksomheter, dvs. som har ekstern autorisert regnskapsfører. NARF har i denne forbindelse fremhevet foreningens kvalitetskontrollordning. Slikt arbeid er nå igangsatt, under arbeidstittelen Grønt løp i småbedriftssegmentet. NARF har vært i oppstartsmøte med Skattedirektoratet, der mulige utvalgsriterier og fordeler i ordningen ble diskutert. Skattedirektoratet arbeider videre med mandat for arbeidet, mens NARF vil bidra med innspill til motiveringsliste over mulige fordeler som kan legges inn i ordningen og som kan bidra til bedre rapportering. Styret har store forhåpninger til prosjektet. Samarbeidet og kontakten med Skattedirektoratet vil løpe videre i 2014.

### A-ordningen / EDAG

NARF har fulgt prosjektet EDAG tett, blant annet ved å delta i prosjektets fagråd og flere politiske prosesser. Foreningen bisto i tillegg PwC med å kvalitetssikre og distribuere en spørreundersøkelse bestilt av Næringsdepartementet om økonomiske effekter av prosjektet. Styret har fortsatt tro på at prosjektet kan lede til forenklinger for arbeidsgivere, men er ikke tilfreds med de forenklinger de involverte etater foreløpig har lagt inn i ordningen. Prosjektets hovedformål er å oppnå reelle forenklinger, og NARF ønsker å medvirke til at dette formålet oppfylles. I 2013 har foreningen gjennomført noen innledende informasjonstiltak om ordningen, noe som blir veldig sentralt i 2014.

### Altinn

Altinn er kontaktleddet mellom medlemmene og offentlige myndigheter, og styret anser det som svært viktig å følge utviklingen løpende. En sentral oppgave er å videreformidle til Altinn feilmeldinger, tips og ønsker som innkommer fra medlemmene. En annen viktig involvering skjer gjennom Altinn brukerråd, der NARF er representert og hvor særlig prioriteringer er til diskusjon. En tredje aktivitet er å informere medlemmene om utfordringer, endringer og annet som gjelder Altinn. I 2013 var Altinn mer stabil enn på flere år.

### RANK / ELSE

Skattedirektoratet arbeider med et prosjekt kalt RANK (reduksjon av næringslivets kostnader) og et underprosjekt kalt ELSE (enklere selvangivelse for næringsdrivende), som har til formål å forenkle selvangivelsen for næringsdrivende. NARF har ingen formell rolle i dette, men bidrar med synspunkter i møter som prosjektet har med brukerrepresentanter.

### eSkattekort

Fra og med 2014 er de gamle skattekortene som arbeidstakere og andre får tilsendt i posten historie. I stedet laster arbeidsgivere ned elektroniske skattekort til sine lønssystemer. Vår bransje står for kjøring av lønn for svært mange arbeidsgivere, og NARF har bidratt med innspill i prosjekt- og pilotperioden. Innføringen ser per utgangen av januar 2014 ut til å ha medført relativt få tekniske utfordringer.

### SARI

Brønnøysundregistrene leder et tverretattlig prosjekt kalt SARI, som handler om samordning av regnskapsinformasjon. NARF deltar i en referansegruppe, og har blant annet foreslått at prosjektet bidrar til at deler av EUs mikroregnskapsdirektiv implementeres i Norge.

### NARF IT-Forum

NARF IT-forum er en nøytral arena for systemleverandørene for erfaringsutveksling, diskusjon og utvikling av nye standardiserte funksjoner. Det er i 2013 ikke avholdt møter i NARF IT-forum, men en arbeidsgruppe fra forumet har jobbet med spesifikasjoner til Standard Dataformat i samarbeid med Skattedirektoratet. Det er planlagt minst to møter i 2014.

### Redusert oppbevaringstid

Etter å ha jobbet for saken i en årrekke kom endelig beslutningen om at oppbevaringstiden for primærdokumentasjon i bokføringsloven reduseres fra ti til fem år. Reduksjonen ble formelt vedtatt av Stortinget i desember. Det vi likevel ikke var like fornøyd med var den samtidige forskriftshjemmelen til å kunne pålegge forlenget oppbevaringstid på utvalgt materiale, fordi det fort kan gi rom for en uthuling av forenklingen. Synet ble fremmet i høringer med finans- og næringskomiteen uten å bli tatt til følge. I ettertid har det vist seg at skepsisen var berettiget, ved at det på nyåret 2014 ble klart at reduksjonen ikke blir en realitet før tidligst i juli 2014, og etter at Skattedirektoratet har avlagt en ny vurdering om hvilket materiale som skal pålegges lenger oppbevaringstid. Etter styrets syn ligner dette på en reell omkamp, der kontrollmyndigheten nok en gang får gå opp sin motstand mot reduksjonen. Saken, som vi trodde endelig var kommet til ende, vil med andre ord kreve fortsatt arbeidsinnsats inn i 2014.



## Årsberetning konsern 2013

### Forenklingsprosjekt bokføringsloven

I 2013 ble det etablert et prosjekt i regi av Norsk Regnskaps-Stiftelse (NRS) som skal vurdere forenklingsmuligheter i bokføringsregelverket. Mandatet inkluderer også underliggende regelverk som har betydning for bokføringen. Prosjektet er støttet av NARF, både ved at vi inngår som en av stifterne bak NRS og gjennom deltakelse i prosjektgruppen.

### Skattelovutvalget

NARF fikk i 2013 oppnevnt en representant i skattelov-/Scheel-utvalgets rådgivende forum. Forumet hadde ett møte i 2013.

### Tilleggsavgift, kriterier for ileggelse

NARF erfarer at Skatteetaten ikke benytter spennet i de nye retningslinjene for ileggelse av tilleggsavgift. Terskelen for å konstatere uaktsomhet oppleves svært lav, tilnærmet et objektivt ansvar. Det er NARFs erfaring at tilnærmet alle saker hvor det konstateres uaktsomhet ilegges 20 % tilleggsavgift, og at det ikke foretas vurdering av forholdets uaktsomhetsgrad og straffutmåling ved simpel uaktsomhet. Dette innebærer at samme straffenivå benyttes for de mest unnskyldelige forhold til forhold som grenser mot grov uaktsomhet. Styret mener slik praksis leder til vilkårlig bruk av straff, og har fulgt opp på saken på to fronter. Den ene veien på overordnet nivå i møter og brev til lovgivende og utøvende myndigheter, den andre gjennom rådgivende bistand i konkrete enkeltsaker. Formålet med sistnevnte er å påvirke fremtidig praksis.

### Merverdiavgiftsrepresentasjon

I forbindelse med nye regler og praksis i forhold til mva-representasjon, har NARF avdekket at ansvarsbegrensning kan være et potensielt problemområde for representanter. Ny mal for bilag til oppdragsavtale er utarbeidet med dette for øye. NARF har rettet brev til Finansdepartementet vedrørende ansvarsbegrensning, og også tatt opp problemstillingen i møte med embetsverket i Finansdepartementet, som nå har oversendt saken til Skattedirektoratet for besvarelse.

### Utleie av næringseiendom og ordningen med frivillig mva-registrering

Ordnningen med frivillig registrering for utleie av bygg/anlegg har vist seg som en potensiell fallgrube, og NARF har ved flere anledninger tatt opp behovet for endringer. Det var derfor gledelig at Brønnøysundregistrene i 2013 endelig gjorde tilpasninger i tråd med NARFs forslag om å la registreringsgrunn fremkomme ved oppslag i registeret. I tillegg har myndighetene fulgt opp det arbeidet som ble påstartet i 2012 om å se på reglene for frivillig registrering på nytt. NARF ga i første omgang innspill i forbindelse med Skattedirektoratets

utredningsarbeid, og senere under høring i 2013. NARF mener primært at en tilpasning mot størst mulig grad av generell merverdiavgiftsplikt for utleie av næringseiendom er å foretrekke, noe som også vil gi gevinster i forhold til justeringsproblematikken. Enn så lenge er det likevel NARFs oppfatning at de foreslåtte endringene i høringen bøter på de største utfordringene rundt frivillig registrering, og stilte seg derfor i hovedsak bak forslaget.

### Formuesskatt på arbeidende kapital

NARF støtter opp om arbeidet med å avskaffe formuesskatt på arbeidende kapital, sammen med bl.a. NHO, Virke, Bedriftsforbundet og Bondelaget. Arbeidet er organisert i en koordineringsgruppe og en skattegruppe der NARF deltar i skattegruppen. Det kan synes som at det sitter langt inne for sittende regjering å fjerne formuesskatten kun på arbeidende kapital. Formuesskattealliansen fortsetter imidlertid sitt arbeid for å synliggjøre hvordan formuesskatten rammer norske virksomheter, deres arbeidsplasser, samt evnen til å reinvestere og videreutvikle virksomhetene.

### Retts hjelpsvirksomhet, Advokatlovutvalget

I januar ble det oppnevnt et lovutvalg med mandat å gjennomgå og revidere dagens regelverk for advokater og andre som yter retts hjelp. Det er en kjensgjerning at autoriserte regnskapsførere yter en ikke ubetydelig retts hjelpsvirksomhet overfor små og mellomstore bedrifter, innenfor de grenser som domstoloven åpner for. Når reglene for retts hjelpsvirksomhet nå skal vurderes på nytt, har NARF sett det som viktig å få belyse overfor lovutvalget den kompetansen som medlemmene besitter, de senere års bransjeutvikling, innenfor hvilke rettsområder det ytes retts hjelpsvirksomhet og utfordringer fremover. Dette skjedde i møte 13. mai, der NARF og revisorforeningen stilte sammen på vegne av sine bransjer. NARF har senere trådt inn i referansegruppen til Advokatlovutvalget, og vil følge saken videre derfra. Målet med arbeidet er å bidra til at den rådgivning som våre medlemmer yter innenfor økonomiområdet og tilgrensende rettsområder, blir hensyntatt og ivaretatt på en god måte i lovutredningen.

### Bransjestandardarbeidet

Bransjestandardene for god regnskapsføringsskikk (GRFS) utvikles av bransjestandardutvalget (NARF, Økonomiforbundet og DnR) og omfatter følgende områder:

- GRFS 0 Allment om regnskapsføringsoppdrag
- GRFS 1 Bokføring og årsoppgjør
- GRFS 2 Lønn
- GRFS 3 Fakturering

## Årsberetning konsern 2013

Revisjonen av standardene har pågått i 2012 og 2013. I tillegg til å tilpasse standardene til nye bokføringsregler, har arbeidet hatt fokus på klargjøringer, forenklinger og muligheten for økt risikobasert orientering. Revisjonen har også hatt som mål å oppgradere standardene i forhold til teknologisk utvikling og nye arbeidsformer i bransjen (arbeidsdeling kunde/regnskapsfører). Arbeidet var i slutfasen ved utgangen av 2013.

Ferdig høringsutkast vil foreligge i januar 2014.

### Uttalelse fra regnskapsfører

I januar ble regnskapsføreruttalelsen fastsatt av bransjestandardutvalget, som en anbefaling til bruk fra og med årsregnskapet 2012. Regnskapsføreruttalelsen er en standardisert uttalelse der regnskapsfører bekrefter det arbeidet som er gjort i forbindelse med utarbeidelsen av årsregnskapet; at standarden for god regnskapsføringsskikk er fulgt. Uttalelsen er frivillig å avgi. Formålet med regnskapsføreruttalelsen er å bevisstgjøre om de krav som regnskapsfører er underlagt og synliggjøre hva som ligger til grunn for kvaliteten i regnskapene. Det har vært begrenset bruk av uttalelsen i 2013. NARF har som siktemål å øke kunnskapen om uttalelsen, både blant regnskapsførerne selv og deres kunder/regnskapsbrukerne, for derigjennom også å vinne økt bruksanvendelse. I 2013 har formidlingen for en stor del skjedd gjennom kurs. Nye informasjonstiltak vil bli utført i 2014.

### Kvalitetskontrollen

Styret mener god kvalitet på utført arbeid er et fundament for å oppnå tillit i markedet. Det jobbes målrettet med å oppnå økt kvalitet, og kvalitetskontrollvirksomheten er gjennomført med utgangspunkt i gjeldende retningslinjer for samarbeid med Finanstilsynet og i henhold til den virksomhetsplan som årlig sendes til Finanstilsynet. Resultatene fra kvalitetskontrollen 2013 viser at 82,3 % av de kontrollerte byråene passerte den ordinære kontrollen med resultatet godkjent. Antallet personer som passerte med resultatet godkjent er nærmere 87 % av de kontrollerte.

Det ble for kontrollåret 2013 gjennomført i alt 358 stedlige kvalitetskontroller (mot 334 i 2012). Av disse var 31 oppfølgingskontroller. Det er under de stedlige kontrollene kontrollert 904 personer i 2013 mot 800 i 2012. I tillegg er det utført 71 kontorbaserte kontroller av små virksomheter. Disse kontrollene gjennomføres ved at kontrollobjektet svarer på enkelte spørsmål og sender inn nærmere angitte rutiner for vurdering. Antall kontrollører har vært 34.

Mange setter stor pris på å få gjennomført kontroll. Det tilbakesendes at kontrollene er svært nyttige, og at kontrollørene kommer med mange og konstruktive råd underveis. En del av

de som får ny kontroll (17,7 %) er nye regnskapsbyråer som ikke har hatt kontroll tidligere eller byråer som har vært igjennom en omstrukturering. Fellesnevneren synes å være at det tar lengre tid enn antatt å få alle rutiner og alt avtaleverk på plass. NARF vil gå nærmere inn i de enkelte kontroller for å skaffe mer spesifikk informasjon om hvor det kan settes inn tiltak for ytterligere å øke andelen som består.

Følgende resultater fremkommer for høstens kontroller og er oversendt Finanstilsynet:

	Ordinære kontroller				Oppfølgingskontroller			
	Personer	%	Byrå	%	Personer	%	Byrå	%
Godkjente kontroller	745	86,7	269	82,3	34	75,6	21	67,7
Oppfølgingskontroller (ikke godkjente kontroller)	114	13,3	58	17,7	11	24,4	10	32,3
<b>Sum</b>	<b>859</b>	<b>100</b>	<b>327</b>	<b>100</b>	<b>45</b>	<b>100</b>	<b>31</b>	<b>100</b>

Av de 10 oppfølgingskontrollene som ikke ble godkjent, er fem oversendt til Disiplinærutvalget for vurdering av fortsatt medlemskap i foreningen.

### Redegjørelse om fortsatt drift

Forutsetning om fortsatt drift er til stede, og regnskapet er derfor avsluttet under denne forutsetning.

### Redegjørelse for årsregnskapet og konsernregnskapet

Styret ser at en vellykket kursattsning har gitt resultater. Foreningens totale økonomi er meget godt, og det er bygget soliditet over mange år som gjør konsernet god rustet til å møte mulige utfordringer i årene som kommer. Styret betrakter rådgivningssatsningen som den mest ressurskrevende også i tiden som kommer, men mener samtidig at det er helt nødvendig for å få til et bransjeløft hva angår nye tjenester. Risikoen i denne satsningen er etter styrets mening begrenset.

Konsernet oppnådde en samlet omsetning i 2013 på kr 107 807 198 som utgjør en økning på 8,3 % fra 2012. Årsresultatet ble økt med kr 6 064 284 til kr 9 883 664. Den samlede egenkapitalen utgjorde kr 65 880 917 tilsvarende 73,6 % av totalkapitalen ved utgangen av året.

NARFs kontingent- og finansinntekter, kontrollavgifter samt royalty fra NARF Ekstra AS finansierer kvalitetskontrollen, medlems-, fag- og myndighetsarbeidet. Regnskapet for morselskapet NARF for 2013 ble avsluttet med et overskudd på kr 1 826 598 etter at royalty for 2013 fra datterselskapet er inntektsført med kr 3 295 866. Årsresultatet foreslås i sin helhet overført til annen egenkapital. Egenkapitalen i NARF er kr 40 327 665 ved utgangen av året.

## Årsberetning konsern 2013

Styret er tilfreds med kontantstrømmene og den likvide situasjonen ved utgangen av året og mener dette gir god økonomisk handlefrihet til å ivareta det planlagte utviklingsarbeidet i konsernet.

Det er inngått avtale med ekstern rådgiver vedrørende forvaltning av overskuddslikviditeten. Styret har en kapitalforvaltningsstrategi med lav finansiell risiko. Avkastningen av den forvaltede porteføljen ble i 2013 6,2 %.

Utvikling av nye kompetanseprodukter er alltid forbundet med risiko, men styret har stor tro på at den satsning som gjøres for å effektivisere kursprosessen og tilby rådgivningsprodukter er nødvendig. Styret mener øvrig risiko som markeds- og kredittrisiko er ubetydelig.

Etter styrets oppfatning gir årsregnskapet, konsernregnskapet og årsberetningen et rettvisende bilde av utviklingen, resultatet og stillingen for virksomheten i regnskapsåret.

### Miljø

Administrasjonen holder til i moderne og trivelige lokaler i Oslo sentrum, og det fysiske arbeidsmiljøet er meget godt. En rekke miljøfremmende tiltak gjennomføres årlig for å beholde samt videreutvikle det gode arbeidsmiljøet. Det er tegnet helseforsikring, og det gis støtte til økt fysisk aktivitet blant de ansatte. Det er ikke registrert ulykker eller skader i forbindelse med driften. Utviklingen i sykefraværet har vært meget positiv gjennom 2013 og har vist en nedgang fra 3,8 % i 2012 til 2,6 % i 2013 og utgjorde 1 433 timer. Sykefraværet er ikke arbeidsrelatert, og det dreier seg om få personer. Virksomheten påvirker ikke det ytre miljø utover det som er normalt for virksomhetens art.

### Likestilling

Likestilling mellom kjønnene vektlegges i alle deler av organisasjonen. Styret har et sterkt fokus på likestilling rent personalpolitisk, og vi mener å ha oppnådd gode resultater på området. Av styrets syv medlemmer er 3 kvinner. Selskapets

administrerende direktør er kvinne, og ledergruppen består av 4 menn og 2 kvinner. Det er 14 kvinner og 14 menn i administrasjonen. Styret vil også i tiden som kommer vektlegge tiltak som fremmer likestilling.

### Fremtidsutsikter

Regnskapsbransjen er full av muligheter, og styret mener markedspotensialet er stort. Vi ser samtidig at bildet er litt mer sammensatt ved at regnskapsbransjen er i omstilling, flere andre aktører spiller en viktig rolle i regnskapsbransjen, kundebehovene er i endring, og vi vet at flere lover som danner viktige premisser for vårt yrke, skal evalueres i nær framtid. Mange medlemmer har gjennomført endringsprosesser, effektivisert produksjonen, omorganisert byrået og er godt rustet til å dekke nye kundebehov. Men noen medlemmer sliter med å få tid til å gjennomføre endringene eller finne riktig form for sitt byrå. Styret registrerer også at strukturen i bransjen endres ved at stadig flere inngår samarbeid og allianser.

Dette bakteppet ovenfor danner grunnlag for den strategiprosess NARF skal gjennomføre i 2014. Vi vil kartlegge nåsituasjonen ved å systematisere et svært omfattende materiale som allerede foreligger (medlemstilfredshetsundersøkelse, kursevalueringer, bransjeanalyser, omdømme-kartleggingen, masteroppgaver og en rekke forsknings- og utviklingsrapporter gjennomført de siste årene). I tillegg vil det bli gjennomført intervjuer, medlemsundersøkelse og kundeundersøkelse. Strategi vil være tema på flere medlemsarenaer i året som kommer. På denne måten sikrer vi realisme og forankring. Vi skal utarbeide scenarier samt kartlegge kunde- og medlemsbehov. Alt dette skal danne grunnlag for den endelige strategien. Styret har besluttet å gjennomføre denne ressurskrevende strategiprosessen for å sikre at vi treffer de rette valg for fremtiden.

Det er svært gledelig at så mange autoriserte regnskapsførere velger å bli medlem i foreningen, og styret vil fortsatt ha sterkt fokus på utvikling, forbedring og forandring som øker medlemstilfredsheten.

Oslo, 20. mars 2014

For styret i Norges Autoriserte Regnskapsføreres Forening



Johan Thomas Hegdahl  
Styrets leder



Gry Arvnes  
Styrets nestleder



Ole Johan Bueklev  
Styremedlem



Berit Rongsjord  
Styremedlem



Per Johan Hasselgård  
Styremedlem



Geir Høydalsvik  
Styremedlem



Ellen Aamodt  
Styremedlem



Sandra Riise  
Adm. direktør



## Resultatregnskap – morselskap/konsern

KONSERN				MORSELSKAP	
2013	2012			2013	2012
			KLIKK PÅ SYMBOLET FOR Å GÅ TIL NOTE		
		<b>Driftsinntekter og driftskostnader</b>			
107 807 198	99 508 577	Salgsinntekter	15	18 926 440	17 995 347
<b>107 807 198</b>	<b>99 508 577</b>	<b>Sum driftsinntekter</b>		<b>18 926 440</b>	<b>17 995 347</b>
2 410 987	2 653 229	Varekostnader		0	0
34 517 734	32 576 290	Lønnskostnader m.m.	2	7 822 893	6 775 792
1 629 381	495 191	Avskrivning på driftsmidler	3	123 079	0
57 292 782	62 993 180	Annen driftskostnad	2 10 13	10 082 187	8 422 068
<b>95 850 884</b>	<b>98 717 890</b>	<b>Sum driftskostnader</b>		<b>18 028 158</b>	<b>15 197 860</b>
<b>11 956 314</b>	<b>790 687</b>	<b>Driftsresultat</b>		<b>898 282</b>	<b>2 797 487</b>
		<b>Finansinntekter og finanskostnader</b>			
796 163	1 294 795	Annen renteinntekt		632 135	768 635
260 719	1 130 304	Annen finansinntekt		306 423	777 852
29	1 195	Annen rentekostnad		29	1 195
15 990	28 480	Annen finanskostnad		10 212	262
<b>1 040 862</b>	<b>2 395 425</b>	<b>Resultat av finansposter</b>	16	<b>928 317</b>	<b>1 545 030</b>
<b>12 997 177</b>	<b>3 186 112</b>	<b>Resultat før skattekostnad</b>	14	<b>1 826 598</b>	<b>4 342 517</b>
3 113 513	-633 268	Skattekostnad på ordinært resultat	14	0	0
<b>9 883 664</b>	<b>3 819 380</b>	<b>Ordinært resultat</b>		<b>1 826 598</b>	<b>4 342 517</b>
<b>9 883 664</b>	<b>3 819 380</b>	<b>Årsoverskudd (Årsunderskudd)</b>		<b>1 826 598</b>	<b>4 342 517</b>
		<b>Overføringer</b>			
9 883 664	3 819 380	Avsatt til annen egenkapital	7 11	1 826 598	4 342 517
<b>9 883 664</b>	<b>3 819 380</b>	<b>Sum disponert</b>		<b>1 826 598</b>	<b>4 342 517</b>

## Balanse – morselskap/konsern

KONSERN			MORSELSKAP	
2013	2012		2013	2012
		<b>EIENDELER</b>		
		<b>Anleggsmidler</b>		
		<b>Immaterielle eiendeler</b>		
1 190 103	841 851	Utsatt skattefordel <sup>14</sup>	0	0
<b>1 190 103</b>	<b>841 851</b>	<b>Sum immaterielle eiendeler</b>	<b>0</b>	<b>0</b>
		<b>Varige driftsmidler</b>		
5 679 967	6 272 430	Driftsløsøre, inventar o.a. utstyr	504 521	0
<b>5 679 967</b>	<b>6 272 430</b>	<b>Sum varige driftsmidler</b> <sup>3</sup>	<b>504 521</b>	<b>0</b>
		<b>Finansielle anleggsmidler</b>		
0	0	Investeringer i datterselskap <sup>11</sup>	3 000 000	3 000 000
24 353 208	22 823 790	Obligasjoner/Pengemarked Norge <sup>9</sup>	10 236 517	8 738 296
4 765 574	3 886 353	Investering i aksjer og andeler <sup>9</sup>	3 769 906	2 811 755
1 022 487	831 934	Pensjonsmidler <sup>8 9</sup>	1 022 487	831 934
<b>30 141 269</b>	<b>27 542 076</b>	<b>Sum finansielle anleggsmidler</b>	<b>18 028 909</b>	<b>15 381 986</b>
<b>37 011 340</b>	<b>34 656 357</b>	<b>Sum anleggsmidler</b>	<b>18 533 430</b>	<b>15 381 986</b>
		<b>Omløpsmidler</b>		
<b>654 751</b>	<b>713 323</b>	Lager av varer og annen beholdning <sup>12</sup>	<b>0</b>	<b>0</b>
		<b>Fordringer</b>		
5 283 718	9 250 268	Kundefordringer <sup>5</sup>	214 614	601 757
1 619 264	5 042 731	Andre fordringer <sup>4 5</sup>	180 013	11 629 197
<b>6 902 982</b>	<b>14 292 999</b>	<b>Sum fordringer</b>	<b>394 627</b>	<b>12 230 955</b>
		<b>Bankinnskudd</b>		
<b>44 884 700</b>	<b>22 539 995</b>	Bankinnskudd <sup>6</sup>	<b>28 455 402</b>	<b>17 277 567</b>
<b>52 442 433</b>	<b>37 546 317</b>	<b>Sum omløpsmidler</b>	<b>28 850 029</b>	<b>29 508 521</b>
<b>89 453 773</b>	<b>72 202 674</b>	<b>Sum eiendeler</b>	<b>47 383 460</b>	<b>44 890 507</b>

KLIKK PÅ SYMBOLET  
FOR Å GÅ TIL NOTE

## Balanse – morselskap/konsern

KONSERN			MORSELSKAP	
2013	2012		2013	2012
<b>EGENKAPITAL OG GJELD</b>				
<b>Innskutt egenkapital</b>				
<b>Opptjent egenkapital</b>				
65 880 917	55 997 253	Annen egenkapital <span style="float: right;">7</span>	40 327 665	38 501 067
<b>65 880 917</b>	<b>55 997 253</b>	<b>Sum opptjent egenkapital</b>	<b>40 327 665</b>	<b>38 501 067</b>
<b>65 880 917</b>	<b>55 997 253</b>	<b>Sum egenkapital</b>	<b>40 327 665</b>	<b>38 501 067</b>
<b>GJELD</b>				
<b>Avsetning for forpliktelser</b>				
93 750	93 750	Andre avsetninger for forpliktelser <span style="float: right;">10</span>	93 750	93 750
4 210 520	3 340 087	Pensjonsforpliktelse <span style="float: right;">8</span>	4 210 520	3 340 087
<b>4 304 270</b>	<b>3 433 837</b>	<b>Sum avsetning for forpliktelser</b>	<b>4 304 270</b>	<b>3 433 837</b>
<b>Kortsiktig gjeld</b>				
8 657 459	6 976 657	Leverandørgjeld	1 383 567	1 325 039
3 184 148	-1 100 000	Betalbar skatt <span style="float: right;">14 17</span>	0	0
2 877 579	2 939 659	Skyldig offentlige avgifter	795 943	844 916
4 549 400	3 955 267	Annen kortsiktig gjeld <span style="float: right;">5</span>	572 014	785 657
<b>19 268 586</b>	<b>12 771 584</b>	<b>Sum kortsiktig gjeld</b>	<b>2 751 524</b>	<b>2 955 603</b>
<b>23 572 856</b>	<b>16 205 421</b>	<b>Sum gjeld</b>	<b>7 055 794</b>	<b>6 389 440</b>
<b>89 453 773</b>	<b>72 202 674</b>	<b>Sum egenkapital og gjeld</b>	<b>47 383 460</b>	<b>44 890 507</b>

Oslo, 20. mars 2014

For styret i Norges Autoriserte Regnskapsføreres Forening

  
Johan Thomas Hegdahl  
Styrets leder

  
Gry Arvnes  
Styrets nestleder

  
Ole Johan Bueklev  
Styremedlem

  
Berit Rongsjord  
Styremedlem

  
Per Johan Hasselgård  
Styremedlem

  
Geir Høydalsvik  
Styremedlem

  
Ellen Aamodt  
Styremedlem

  
Sandra Riise  
Adm. direktør



## Kontantstrømoppstilling

KONSERN			MORSELSKAP	
2013	2012		2013	2012
		<b>Likvider tilført/brukt på virksomheten</b>		
12 997 177	3 186 112	Tilført fra årets virksomhet	1 826 598	4 342 517
0	-721 121	Periodens betalte skatter	0	0
1 629 381	495 191	Ordinære avskrivninger	123 079	0
679 880	265 714	Forskjell kostnad og utbetaling pensjoner	679 880	265 714
3 966 549	340 363	Endring kundefordringer	387 143	-24 236
58 572	-179 971	Endring varelager	0	0
1 680 802	-1 618 544	Endring leverandørgjeld	58 615	-12 280
4 777 902	-11 345 858	Endring andre tidsavgrensningsposter	11 186 492	-7 823 733
<b>25 790 263</b>	<b>-9 578 114</b>	<b>Netto likviditetsendring fra virksomheten</b>	<b>14 261 807</b>	<b>-3 252 018</b>
		<b>Likvider tilført/brukt på investeringer</b>		
-1 036 918	-6 479 979	Investeringer i varige driftsmidler	-627 600	0
-6 418 475	-26 047 421	Investeringer i finansielle driftsmidler	-4 418 157	-8 705 044
4 009 835	19 952 875	Salg av finansielle driftsmidler	1 961 786	8 064 087
<b>-3 445 558</b>	<b>-12 573 525</b>	<b>Netto likviditetsendring fra investeringer</b>	<b>-3 083 971</b>	<b>-640 957</b>
		<b>Likvider tilført/brukt på finansiering</b>		
<b>22 344 705</b>	<b>-22 151 639</b>	<b>Netto endring likvider i året</b>	<b>11 177 836</b>	<b>-3 892 975</b>
		<b>Likviditetsbeholdning</b>		
22 539 995	44 691 634	Beholdning 01.01.	17 277 567	21 170 543
22 344 705	-22 151 639	Nettoendring likvider gjennom året	11 177 835	-3 892 976
<b>44 884 700</b>	<b>22 539 995</b>	<b>Likviditetsbeholdning pr 31.12.</b>	<b>28 455 402</b>	<b>17 277 567</b>
<b>1 485 560</b>	<b>1 579 543</b>	<b>Bundne likvider pr 31.12.</b>	<b>398 655</b>	<b>365 660</b>
		<b>Spesifikasjon av tilført fra årets virksomhet</b>		
<b>9 883 664</b>	3 819 380	Årsresultat (- underskudd)	1 826 598	4 342 517
-348 252	-633 268	Skattekostnad, ikke betalbar	0	0
3 461 765	0	Skattekostnad, betalbar	0	0
<b>12 997 177</b>	<b>3 186 112</b>	<b>Tilført fra årets virksomhet</b>	<b>1 826 598</b>	<b>4 342 517</b>

# Noter til regnskap

## Note 1 Regnskapsprinsipper

Årsregnskapet er satt opp i samsvar med regnskapsloven og god regnskapsskikk. Selskapet er en ikke skattepliktig organisasjon

### Konsolideringsprinsipper/prinsipper for utarbeidelse av konsernregnskapet

Konsernregnskapet omfatter morselskapet Norges Autoriserte Regnskapsføreres Forening og datterselskapet NARF Ekstra AS. Konsernregnskapet viser samlet økonomisk resultat og samlet finansiell stilling når morselskapet Norges Autoriserte Regnskapsføreres Forening og dets datterselskap presenteres som en økonomisk enhet. Datterselskapet er konsolidert 100 % linje for linje i konsernregnskapet.

Konsernregnskapet er utarbeidet etter ensartede prinsipper, der datterselskapet følger de samme regnskapsprinsipper som for morselskapet. Alle vesentlige transaksjoner og mellomværende mellom selskapene i konsernet er eliminert.

I morselskapet er investeringer i datterselskapet behandlet etter kostmetoden.

### Hovedregel for vurdering og klassifisering av eiendeler og gjeld

Eiendeler bestemt til varig eie eller bruk er klassifisert som anleggsmidler. Andre eiendeler er klassifisert som omløpsmidler. Ved klassifisering av kortsiktig og langsiktig gjeld er analoge kriterier lagt til grunn.

Anleggsmidler vurderes til anskaffelseskost, men nedskrives til virkelig verdi når verdifallet ikke forventes å være forbigående. Anleggsmidler med begrenset økonomisk levetid avskrives planmessig.

Langsiktig gjeld balanseføres til nominelt mottatt beløp på etableringstidspunktet.

Omløpsmidler vurderes til laveste av anskaffelseskost og virkelig verdi.

Kortsiktig gjeld balanseføres til nominelt mottatt beløp på etableringstidspunktet. Kortsiktig gjeld oppskrives ikke til virkelig verdi som følge av renteendring.

Varelageret er oppført til anskaffelseskost etter fradrag for eventuell ukurans.

Kundefordringer og andre fordringer er oppført i balansen til pålydende etter fradrag for avsetning til forventet tap.

Avsetning til tap gjøres ved individuell vurdering av de enkelte utestående fordringer.

Varige driftsmidler balanseføres og avskrives over driftsmidlets økonomiske levetid. Vedlikehold av driftsmidler kostnadsføres løpende, mens påkostninger eller forbedringer tillegges driftsmidlets kostpris og avskrives over resterende økonomisk levetid.

Kontingenter, service- og kontrollavgifter fra medlemmene inntektsføres lineært over medlemsperioden. Inntektsføring av varer og tjenester skjer på leveringstidspunkt.

### Salgsinntekter

Salgsinntekten i selskapet er kontingenter og kontrollavgifter fra medlemmene som faktureres i begynnelsen av året og inntektsføres med 1/12-del pr måned. I tillegg mottar selskapet Royalty fra datterselskapet som er NARF Ekstra AS. I datterselskapet NARF Ekstra AS inntektsføres kursinntektene fortløpende på faktureringstidspunktet i takt med gjennomføringen av kursene. Serviceavgift og andre abonnementsinntekter faktureres i begynnelsen av året og inntektsføres med 1/12-del pr måned. Salg av produkter inntektsføres på leveranstidspunkt. Provisjon og andre inntekter inntektsføres etter hvert som de opptjenes.

### Pensjoner

Selskapet har kollektive pensjonsordninger som oppfyller kravene i lov om obligatorisk tjenstepensjon. Ordningen omfatter en gruppe som er knyttet til ytelsesbasert pensjon og en gruppe som er knyttet til innskuddsbasert pensjonsordning. Selskapet har også en egen førtidspensjonsavtale for administrerende direktør. Det beregnes og betales arbeids-giveravgift på betaling av premier til pensjonsordningene.

### Verdipapirer

Investeringer i verdipapirer er vurdert til laveste verdi av kostpris og markedsverdi på balansetidspunktet.

### Skatt

Skattekostnaden i resultatregnskapet relaterer seg i sin helhet til skatt i datterselskapet NARF Ekstra AS. Norges Autoriserte Regnskapsføreres Forening er ikke skattepliktig. Skattekostnaden i resultatregnskapet omfatter både periodens betalbare skatt og endring i utsatt skatt. Utsatt skatt er beregnet med 27 % på grunnlag av de midlertidige forskjeller som eksisterer mellom regnskapsmessige og skattemessige verdier, samt eventuelt ligningsmessig underskudd til fremføring ved utgangen av regnskapsåret. Skatteøkende og skattereduserende midlertidige forskjeller som reverserer eller kan reversere i samme periode er utlignet. Oppføring av utsatt skattefordel på netto skattereduserende forskjeller som ikke er utlignet og underskudd til fremføring, er begrunnet med antatt fremtidig inntjening. Utsatt skatt og skattefordel som kan balanseføres er oppført netto i balansen.

### Kontantstrømpoppstilling

Kontantstrømpoppstillingen er utarbeidet etter den indirekte metoden. Kontanter og kontantekvivalenter omfatter kontanter, bankinnskudd og andre kortsiktige, likvide plasseringer som umiddelbart og med uvesentlig kursrisiko kan konverteres til kjente kontantbeløp og med forfallsdato kortere enn tre måneder fra anskaffelsesdato.

### Forskning og Utvikling

Kostnader til forskning og utvikling er utgiftsført fortløpende i takt med prosjektets ferdigstillelse. Kostnadene inngår som en del av andre driftskostnader.

## Noter til regnskap

### Note 2 Lønnskostnader, antall ansatte, godtgjørelser, lån til ansatte

Lønnskostnader	Konsern 2013	Morselskap 2013	Konsern 2012	Morselskap 2012
Lønninger	23 683 826	4 214 698	22 549 018	3 803 311
Arbeidsgiveravgift	3 928 951	876 719	3 724 795	797 646
Personskostnader	2 837 372	1 279 640	2 363 694	791 606
Andre personalkostnader	1 162 299	193 842	1 670 276	200 542
Innleide vikarer ikke oppgavepliktige	1 170 857	0	591 175	0
Honorar tillitsvalgte	1 330 602	1 061 917	1 230 282	963 412
Honorar til styret	403 827	196 077	447 050	219 275
<b>Sum personalkostnader</b>	<b>34 517 734</b>	<b>7 822 893</b>	<b>32 576 290</b>	<b>6 775 792</b>
Antall sysselsatte årsverk i regnskapsåret	28	5	30	4
Godtgjørelser til:	Konsern 2013	Morselskap 2013	Konsern 2012	Morselskap 2012
Lønn administrerende direktør	1 915 478	1 091 285	1 842 137	920 951
Pensjon administrerende direktør	1 028 245	1 028 245	729 826	729 826
Andre fordeler administrerende direktør	174 459	152 916	123 984	100 133
Styret	403 827	196 077	447 050	219 275
Revisor	164 453	70 298	115 877	44 167
Annen bistand fra revisor	42 161	12 273	27 091	12 419

Gjennomsnittlig antall ansatte i morselskapet har i 2013 vært 28. Andel lønn i NARF utgjør fem årsverk. Tilsvarende tall for 2012 var 30 ansatte og fire årsverk. Administrerende direktør har en førtidspensjonsavtale som gir vedkommende mulighet til fratredelse ved fylte 62 år. Avtalen er betinget av at nåværende direktør er ansatt i selskapet ved fylte 62 år.

Revisjonshonoraret er inklusiv mva.

Kostnader til rekruttering er inkludert under «andre personalkostnader» med kr 363 686 i 2013 mot kr 1 037 475 i 2012.

### Note 3 Varige driftsmidler

	Konsern 2013 IKT/Inventar/Bil	Morselskap 2013 Bil	Konsern 2012 IKT/Inventar/Bil	Morselskap 2012 Bil
Anskaffelseskost 01.01.	8 090 190	472 775	1 601 213	472 775
Tilgang	1 036 917	627 600	6 479 979	0
Avgang	-472 775	-472 775	0	0
Anskaffelseskost 31.12.	8 654 332	627 600	8 090 192	472 775
Akkumulerte avskrivninger 01.01.	1 817 759	472 775	1 322 568	397 407
Avskrivning avgang	-472 775	-472 775	0	0
Årets avskrivning	1 629 381	123 079	495 191	0
Akkumulerte avskrivninger 31.12.	2 974 365	123 079	1 817 759	472 775
<b>Bokført verdi 31.12.</b>	<b>5 679 967</b>	<b>504 521</b>	<b>6 272 433</b>	<b>0</b>
Økonomisk levetid	3-5 år	5 år	3-5 år	5 år

### Note 4 Mellomværende med selskap i samme konsern m.v.

NARF eier datterselskapet NARF Ekstra AS som forestår den kommersielle del av driften. Alle medarbeidere er ansatte både i NARF og NARF Ekstra AS og selskapene har solidarisk arbeidsgiveransvar. Lønnskostnadene fordeles etter timeregistrering. De andre kostnadene fordeles på faktureringstidspunktet. Kortsiktig lån til datterselskap er renteberegnet med 3 % iht. avtale mellom selskapene.

Kortsiktige fordringer	Konsern 2013	Morselskap 2013	Konsern 2012	Morselskap 2012
Andre fordringer	0	62 474	0	11 236 934
Finansinntekter	Konsern 2013	Morselskap 2013	Konsern 2012	Morselskap 2012
Renteinntekster lån	0	202 417	0	248 375



## Noter til regnskap

### Note 5 Fordringer og gjeld

	Konsern 2013	Morselskap 2013	Konsern 2012	Morselskap 2012
<b>Andre kortsiktige fordringer:</b>				
Kundefordringer - pålydende	6 102 380	336 406	10 666 580	850 404
Avsetning til tap på krav	-818 662	-121 792	-1 416 312	-248 647
<b>Sum kundefordringer</b>	<b>5 283 718</b>	<b>214 614</b>	<b>9 250 268</b>	<b>601 757</b>
Lønnsforskudd	0	0	12 573	7 702
Opptjente inntekter	410 857	76 353	3 880 615	0
Andre forskuddsbetalte kostnader	976 458	41 186	987 218	384 561
Fylkesskattekontoret	231 949	0	162 324	0
Mellomregning NARF Ekstra AS	0	62 474	0	11 236 934
<b>Sum andre fordringer</b>	<b>1 619 264</b>	<b>180 013</b>	<b>5 042 730</b>	<b>11 629 197</b>
<b>Annen korsiktig gjeld:</b>				
Påløpne feriepenger	2 604 148	481 288	2 457 131	421 454
Påløpne kostnader/annen kortsiktig gjeld	1 945 252	90 727	1 498 136	364 193
<b>Sum kortsiktig gjeld</b>	<b>4 549 400</b>	<b>572 015</b>	<b>3 955 267</b>	<b>785 647</b>

### Note 6 Bundne midler

	Konsern 2013	Morselskap 2013	Konsern 2012	Morselskap 2012
Bundne midler	1 485 560	398 655	1 579 543	365 660

### Note 7 Egenkapital

	Konsern 2013	Morselskap 2013	Konsern 2012	Morselskap 2012
Egenkapital pr 01.01.	55 997 253	38 501 067	52 177 873	34 158 550
Årets resultat	9 883 664	1 826 598	3 511 280	4 342 517
<b>Egenkapital pr 31.12.</b>	<b>65 880 917</b>	<b>40 327 665</b>	<b>55 689 153</b>	<b>38 501 067</b>

## Noter til regnskap

### Note 8 Pensjoner

Foretaket er pliktig til å ha tjenestepensjonsordning etter lov om obligatorisk tjenestepensjon, og har etablert pensjonsordning som tilfredsstiller kravene i loven. NARF har avtale om pensjonsforsikring med Storebrand som omfatter 30 personer. Premien fordeles mellom NARF og NARF Ekstra AS i henhold til de ansattes ansettelsesavtale og tidsforbruk. Pensjonsordningen ble fra 2004 endret i henhold til ny lovgivning og omfatter tre personer knyttet til ytelsesbasert pensjon og 26 personer knyttet til innskuddsbasert. Det er inngått egen førtidspensjonsavtale for administrerende direktør, hvor det gis muligheter til fratredelse ved fylte 62 år. Denne forpliktelse er balanseført med kr 4 210 520 for 2013. Avtalen er betinget av at nåværende direktør er ansatt i selskapene ved fylte 62 år.

	Konsern 2013	Morselskap 2013	Konsern 2012	Morselskap 2012
<b>Førtidspensjonsordning daglig leder:</b>				
Nåverdi av årets opptjening	251 010	251 010	191 840	191 840
Rentekostnad	168 642	168 642	143 293	143 293
Resultatført aktuært tap (gevinst)	391 610	391 610	192 439	192 439
Periodisert arbeidsgiveravgift	59 171	59 171	47 254	47 254
<b>Netto pensjonskostnad</b>	<b>870 433</b>	<b>870 433</b>	<b>574 826</b>	<b>574 826</b>
<b>Økonomiske forutsetninger:</b>				
Diskonteringsrente	4,00 %	4,00 %	4,20 %	4,20 %
Forventet avkastning på pensjonsmidler	4,40 %	4,40 %	4,00 %	4,00 %
Forventet lønnsvekst	3,75 %	3,75 %	3,50 %	3,50 %
Forventet G-regulering	3,50 %	3,50 %	3,25 %	3,25 %
Forventet regulering av pensjon under utbetaling	3,50 %	3,50 %	3,25 %	3,25 %
<b>Pensjonsforpliktelsen:</b>				
Påløpne pensjonsforpliktelser (DBO) ekskludert AGA	4 626 673	4 626 673	4 015 297	4 015 297
Arbeidsgiveravgift	652 361	652 361	566 157	566 157
Påløpne pensjonsforpliktelser inkludert AGA	5 279 034	5 279 034	4 581 454	4 581 454
Ikke resultatført virkning av estimatavvik	1 068 513	1 068 513	1 241 366	1 241 366
<b>Netto balanseført pensjonsforpliktelse inkludert AGA</b>	<b>4 210 521</b>	<b>4 210 521</b>	<b>3 340 088</b>	<b>3 340 088</b>
<b>Ytelsespensjonsordning ansatte:</b>				
Nåverdi av årets pensjonsopptjening	190 059	190 059	212 022	212 022
Rentekostnad på pensjonsforpliktelsen	116 600	116 600	209 086	209 086
Avkastning av pensjonsmidler minus admin.kostnader	0	0	-244 844	-244 844
Periodisert arbeidsgiveravgift	43 238	43 238	57 908	57 908
Resultatført aktuarialt tap	143 876	143 876	74 733	74 733
Netto pensjonskostnad	493 773	493 773	380 905	380 905
<b>Økonomiske forutsetninger:</b>				
Diskonteringsrente	4,00 %	4,00 %	4,20 %	4,20 %
Forventet avkastning på pensjonsmidler	4,40 %	4,40 %	4,00 %	4,00 %
Forventet lønnsvekst	3,75 %	3,75 %	3,50 %	3,50 %
Årlig forventet G-regulering	3,50 %	3,50 %	3,25 %	3,25 %
Årlig forventet regulering av pensjon under utbetaling	0,60 %	0,60 %	0,20 %	0,20 %
<b>Pensjonsforpliktelsen:</b>				
Påløpne pensjonsforpliktelser (DBO)	6 584 569	6 584 569	5 753 697	5 753 697
Pensjonsmidler til markedsverdi	5 950 000	5 950 000	5 343 000	5 343 000
Påløpne pensjonsforpliktelser (DBO) ekskludert AGA	-634 569	-634 569	-410 697	-410 697
Arbeidsgiveravgift	-89 474	-89 474	-57 908	-57 908
Påløpne pensjonsforpliktelser inkludert AGA	-724 043	-724 043	-468 605	-468 605
Ikke resultatført virkning av estimatavvik	1 746 531	1 746 531	1 300 539	1 300 539
<b>Netto balanseført pensjonsmidler inkludert AGA</b>	<b>1 022 488</b>	<b>1 022 488</b>	<b>831 934</b>	<b>831 934</b>

## Noter til regnskap

### Note 9 Obligasjoner og andre langsiktige plasseringer

Investeringer i finansielle instrumenter er basert på en gjennomarbeidet finansstrategi og er godt diversifisert med et langsiktig fokus. Alle plasseringer er i balansen ført opp med anskaffelseskost. Plasseringer som er redusert i verdi er nedskrevet til markedsverdi pr 31.12.2013.

	Konsern 2013	Morselskap 2013	Konsern 2012	Morselskap 2012
<b>Obligasjoner/Pengemarked Norge</b>	<b>24 353 208</b>	<b>10 236 517</b>	<b>22 823 789</b>	<b>8 738 296</b>
Hedgefond	33 336	28 889	72 670	62 921
Eiendom	1 112 366	516 461	1 194 100	524 279
Aksjer i utland	3 319 583	3 224 556	2 319 583	2 224 556
Aksjer i Norge	300 259	0	300 000	0
<b>Sum</b>	<b>4 765 544</b>	<b>3 769 906</b>	<b>3 886 353</b>	<b>2 811 756</b>
<b>Pensjonsmidler</b>	<b>1 022 487</b>	<b>1 022 487</b>	<b>831 934</b>	<b>831 934</b>

Markedsverdi pr 31.12.2013 på porteføljen i selskapet er 15 797 630. Oppnådd avkastning (realisert og urealisert) for året 2013 er 6,70 %, mens pengemarkedsrenten i Norge for samme periode var 1,60 %. Markedsverdi på porteføljen i konsernet er kr 31 919 234 pr 31.12.2013. Det er foretatt reklassifisering av Formueskonto i Storebrand til bankinnskudd.

### Note 10 Forpliktelse i forbindelse med leieavtale

NARF står som leietaker av lokalene i Øvre Vollgate 13. Leieavtalen ble fornyet i 2009 og løper til 30.06.2019 med rett til fornyelse i 5 + 5 år. Den årlige leie inklusive andel felleskostnader utgjør for 2013 kr 3 399 529. Beløpet er eksklusive merverdiavgift.

### Note 11 Datterselskap, tilknyttet selskap og felleskontrollert virksomhet, Aksjonær-informasjon

Investeringen i datterselskapet regnskapsføres etter kostmetoden.

Datterselskap	Forretningskontor	Eierandel	Egenkapital siste år	Resultat siste år	Balanseført verdi
NARF Ekstra AS	Oslo	100 %	23 553 252	-523 137	3 000 000

NARF Ekstra AS har en aksjekapital på kr 3 000 000, fordelt på 100 aksjer pålydende kr 30 000.

Norges Autoriserte Regnskapsføreres Forening, NARF, eier alle aksjene i selskapet.

### Note 12 Varelager

	Konsern 2013	Morselskap 2013	Konsern 2012	Morselskap 2012
Varebeholdning	654 751	0	713 323	0

Varebeholdningen er vurdert til det laveste av anskaffelseskost og virkelig verdi.



## Noter til regnskap

### Note 13 Andre driftskostnader

	Konsern 2013	Morselskap 2013	Konsern 2012	Morselskap 2012
Honorar inkludert reisekostnader	5 741 254	5 741 254	4 998 376	4 998 376
Reisekostnader kurs	15 901 358	0	14 467 635	0
Kurskostnader inkludert honorar kursledere	17 407 369	0	15 707 849	0
Leiekostnader	3 661 253	677 626	3 049 078	601 909
Kontorholdkostnader inkludert EDB	5 917 803	946 527	6 845 546	629 716
Markedsføringskostnader	1 477 694	309 952	1 340 857	244 982
Regnskap og revisjon	1 327 489	554 125	1 082 287	421 818
Andre kostnader	4 144 866	1 843 616	3 757 699	1 480 907
Rådgivningsprosjekt	1 688 361	0	11 519 566	0
Tap på fordringer	25 335	9 087	224 287	44 360
<b>Sum andre driftskostnader</b>	<b>57 292 782</b>	<b>10 082 187</b>	<b>62 993 180</b>	<b>8 422 068</b>

### Note 14 Skatt i NARF Ekstra AS

Beregning av utsatt skatt/utsatt skattefordel	Konsern 2013	Morselskap 2013	Konsern 2012	Morselskap 2012
<b>Midlertidige forskjeller:</b>				
Fordringer	-623 526	0	-1 137 984	0
Driftsmidler	-3 784 261	0	-1 767 036	0
<b>Netto midlertidige forskjeller</b>	<b>-4 407 787</b>	<b>0</b>	<b>-2 905 020</b>	<b>0</b>
<b>Akkumulert fremførbart underskudd</b>	<b>0</b>	<b>0</b>	<b>- 101 591</b>	<b>0</b>
<b>Grunnlag for utsatt skatt/utsatt skattefordel</b>	<b>-4 407 788</b>	<b>0</b>	<b>-3 006 611</b>	<b>0</b>
<b>27 % / 28 % Utsatt skattefordel balanseført</b>	<b>1 190 103</b>	<b>0</b>	<b>841 851</b>	<b>0</b>
<b>Grunnlag for betalbar skatt:</b>				
Resultat før skattekostnad	11 171 578	0	-1 156 405	0
Permanente forskjeller	-208 310	0	-1 105 265	0
Grunnlag for årets skattekostnad	10 962 268	0	-2 261 670	0
Endring i midlertidige forskjeller	1 502 768	0	-101 591	0
<b>Anvendelse av fremførbart underskudd</b>	<b>-101 591</b>	<b>0</b>	<b>0</b>	<b>0</b>
<b>Grunnlag for betalbar skatt</b>	<b>12 363 445</b>	<b>0</b>	<b>-101 591</b>	<b>0</b>
<b>Skattekostnaden i regnskapet:</b>				
Betalbar skatt	3 461 765	0	0	0
Endring utsatt skatt/utsatt skattefordel	-348 252	0	-633 268	0
<b>Sum skattekostnad</b>	<b>3 113 513</b>	<b>0</b>	<b>-633 268</b>	<b>0</b>
Betalbar skatt på årets ordinære resultat	3 461 764	0	0	0
SkatteFUNN	-277 617	0	-1 100 000	0
<b>Betalbar skatt i balansen</b>	<b>3 184 148</b>	<b>0</b>	<b>-1 100 000</b>	<b>0</b>
<b>Avstemming skattekostnad:</b>				
Resultat før skatt	11 170 578	0	-1 156 405	0
28 % Skatt av resultat	3 127 762	0	-323 793	0
Permanente forskjeller – skatteeffekt	-58 327	0	-1 474	0
Endring midlertidige forskjeller – skatteeffekt	392 329	0	633 268	0
<b>Sum betalbar skatt</b>	<b>3 461 764</b>	<b>0</b>	<b>0</b>	<b>0</b>

Morselskapet NARF er en ikke skattepliktig forening. Beregningen over gjelder datterselskapet NARF Ekstra AS.

## Noter til regnskap

### Note 15 Inntekter pr segment

Alle inntekter er opptjent i Norge.

Inntekter pr produktområde:	Konsern 2013	Morselskap 2013	Konsern 2012	Morselskap 2012
Kontingenter	8 574 105	8 574 105	8 123 395	8 123 395
Kontrollavgift	6 948 422	6 948 422	6 814 589	6 814 589
Serviceavgift	13 848 765	0	13 001 991	0
Produkter	3 324 444	0	3 406 053	0
Regnskap & Økonomi	2 079 729	0	2 081 428	0
Kursvirksomhet	68 448 016	0	61 772 457	0
Provisjoner og andre inntekter	4 583 717	3 403 913	4 308 664	3 057 363
<b>Totalt</b>	<b>107 807 198</b>	<b>18 926 440</b>	<b>99 508 577</b>	<b>17 995 347</b>

### Note 16 Finansposter

Finanspostene er reklassifisert for 2013 for å gi en mer presis oversikt over de ulike elementene innenfor finanspostene.

	Konsern 2013	Morselskap 2013	Konsern 2012	Morselskap 2012
<b>Finansinntekter:</b>				
Renter bank/plassering	655 943	632 136	1 295 901	768 635
Gevinst ved salg av verdipapirer	125 488	62 093	1 107 054	507 333
Oppskrivning av finansielle anleggsmidler	26 492	26 492	22 144	22 144
Renteinntekter	166 831	0	0	0
Renter fra konsernselskap	0	202 417	0	248 375
Renter fra kunder	82 127	15 420	0	0
<b>Sum finansinntekter</b>	<b>1 056 881</b>	<b>938 558</b>	<b>2 425 099</b>	<b>1 546 487</b>
<b>Finanskostnader:</b>				
Rentekostnader	29	29	23 920	1 195
Nedskrivning av finansielle anleggsmidler	15 990	10 212	5 754	262
<b>Sum finansposter</b>	<b>16 019</b>	<b>10 241</b>	<b>29 674</b>	<b>1 457</b>
<b>Resultat av finansposter</b>	<b>1 040 862</b>	<b>928 317</b>	<b>2 395 425</b>	<b>1 545 030</b>

### Note 17 SkatteFUNN

Selskapet omfattes av SkatteFUNN, som er en ordning hvor selskapet med FoU-prosjekter godkjent av Norsk Forskningsråd får fradrag i skatt med inntil 20 % av FoU-kostnadene. Overstiger fastsatt fradrag den utliknede skatt, skal skattemyndighetene utbetale det overskytende beløp. Maksimal årlig fradrag begrenset ut fra fra kroner 5,5 millioner i kostnader til egen utført FoU-prosjekt. De samlede kostnader for FOU utgjorde i 2013 kr 1 388 085. Selskapet har ut fra dette balanseført en fordring på skattemyndighetene på kroner 277 617 som gjelder SkatteFUNN. Fordringen er presentert netto sammen med betalbar skatt i balansen.

# Revisjonsberetning



Statsautoriserte revisorer  
Ernst & Young AS

Dronning Eufemias gate 6, NO-0191 Oslo  
Oslo Atrium, P.O.Box 20, NO-0051 Oslo

Foretaksregisteret: NO 976 389 387 MVA  
Tlf: +47 24 00 24 00  
Fax: +47 24 00 24 01  
www.ey.no  
Medlemmer av den norske revisorforening

Til årsmøtet i  
Norges Autoriserte Regnskapsføreres Forening

## REVISORS BERETNING

### Uttalelse om årsregnskapet

Vi har revidert årsregnskapet for Norges Autoriserte Regnskapsføreres Forening, som består av foreningsregnskap og konsernregnskap. Foreningsregnskapet og konsernregnskapet består av balanse per 31. desember 2013, resultatregnskap og kontantstrømpoppstilling for regnskapsåret avsluttet per denne datoen og en beskrivelse av vesentlige anvendte regnskapsprinsipper og andre noteopplysninger.

#### *Styrets og administrerende direktørs ansvar for årsregnskapet*

Styret og administrerende direktør er ansvarlig for å utarbeide årsregnskapet og for at det gir et rettviseende bilde i samsvar med regnskapslovens regler og god regnskapsskikk i Norge, og for slik intern kontroll som styret og administrerende direktør finner nødvendig for å muliggjøre utarbeidelsen av et årsregnskap som ikke inneholder vesentlig feilinformasjon, verken som følge av misligheter eller feil.

#### *Revisors oppgaver og plikter*

Vår oppgave er å gi uttrykk for en mening om dette årsregnskapet på bakgrunn av vår revisjon. Vi har gjennomført revisjonen i samsvar med lov, forskrift og god revisjonsskikk i Norge, herunder International Standards on Auditing. Revisjonsstandardene krever at vi etterlever etiske krav og planlegger og gjennomfører revisjonen for å oppnå betryggende sikkerhet for at årsregnskapet ikke inneholder vesentlig feilinformasjon.

En revisjon innebærer utførelse av handlinger for å innhente revisjonsbevis for beløpene og opplysningene i årsregnskapet. De valgte handlingene avhenger av revisors skjønn, herunder vurderingen av risikoene for at årsregnskapet inneholder vesentlig feilinformasjon, enten det skyldes misligheter eller feil. Ved en slik risikovurdering tar revisor hensyn til den interne kontrollen som er relevant for foreningens utarbeidelse av et årsregnskap som gir et rettviseende bilde. Formålet er å utforme revisjonshandlinger som er hensiktsmessige etter omstendighetene, men ikke for å gi uttrykk for en mening om effektiviteten av foreningens interne kontroll. En revisjon omfatter også en vurdering av om de anvendte regnskapsprinsippene er hensiktsmessige og om regnskapsestimaterne utarbeidet av ledelsen er rimelige, samt en vurdering av den samlede presentasjonen av årsregnskapet.

Etter vår oppfatning er innhentet revisjonsbevis tilstrekkelig og hensiktsmessig som grunnlag for vår konklusjon om foreningsregnskapet og vår konklusjon om konsernregnskapet.

Forts. NARF Revisjonsberetningen



2

### *Konklusjon*

Etter vår mening er årsregnskapet for Norges Autoriserte Regnskapsføreres Forening avgitt i samsvar med lov og forskrifter og gir et rettviseende bilde av foreningens og konsernets finansielle stilling per 31. desember 2013 og av dets resultater og kontantstrømmer for regnskapsåret som ble avsluttet per denne datoen i samsvar med regnskapslovens regler og god regnskapsskikk i Norge.

### **Uttalelse om øvrige forhold**

#### *Konklusjon om årsberetningen*

Basert på vår revisjon av årsregnskapet som beskrevet ovenfor, mener vi at opplysningene i årsberetningen om årsregnskapet, forutsetningen om fortsatt drift og forslaget til disponering av resultatet er konsistente med årsregnskapet og i samsvar med lov og forskrifter.

#### *Konklusjon om registrering og dokumentasjon*

Basert på vår revisjon av årsregnskapet som beskrevet ovenfor, og kontrollhandlinger vi har funnet nødvendig i henhold til internasjonal standard for attestasjonsoppdrag (ISAE) 3000 «Attestasjonsoppdrag som ikke er revisjon eller forenklet revisorkontroll av historisk finansiell informasjon», mener vi at styret og administrerende direktør har oppfylt sin plikt til å sørge for ordentlig og oversiktlig registrering og dokumentasjon av foreningens regnskapsopplysninger i samsvar med lov og god bokføringskikk i Norge.

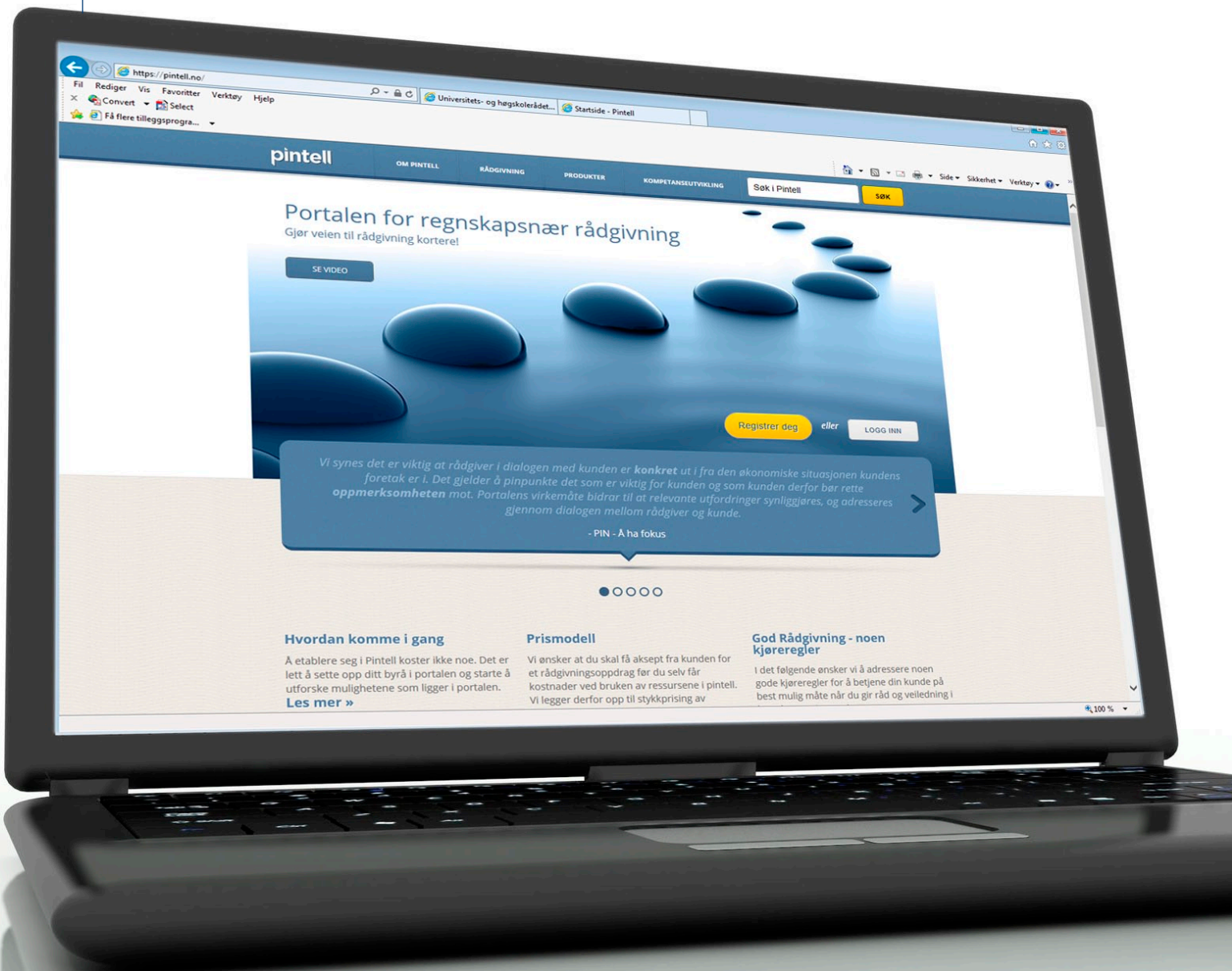
Oslo, 20. mars 2014  
ERNST & YOUNG AS

Eirik Larsson  
statsautorisert revisor



«Pintell.no er NARF Ekstra's store satsning innen det å levere en fullverdig arbeidsplattform for rådgivningstjenester – fra identifikasjon av salgsmuligheter til leveranse til kunde.

Pintell er utviklet med det for øye å hjelpe bransjen med å levere regnskapsnær rådgivning på en smart måte med stor grad av faglig veiledning».



## Årsberetning 2013 – NARF Ekstra AS

### Formål

Selskapets formål er på kommersiell basis å tilby tjenester og produkter til regnskapsbransjen og til økonomimedarbeidere basert på NARFs (Norges Autoriserte Regnskapsføreres Forening) kompetanse og nettverk. Selskapet skal bistå foreningen med å oppfylle sitt formål hva angår tjeneste-produksjonen og har sammen med NARF påtatt seg et solidarisk arbeidsgiveransvar overfor alle ansatte. Det er etablert samarbeidsavtale med NARF hvor NARF Ekstra AS påtar seg ansvaret for å utføre de oppgaver som inngår i service-avgiften. Det er i tillegg etablert en samarbeidsavtale vedrørende den øvrige virksomheten. Fra og med 2011 er det avtalt at selskapet skal betale et vederlag for rett til å benytte NARF sitt medlemsregister, logo og navn.

### Virksomheten

Selskapet ble etablert i desember 2002 som et heleid datterselskap av NARF og er lokalisert i Oslo. Alle medlemmer i NARF er knyttet til servicevirksomheten via et serviceabonnement gjennom sin arbeidsgiver (regnskapsbyrået) eller personlig abonnement. Regnskapsbyråene tilknyttet NARF står for mer enn 80 % av hele bransjeomsetningen.

Det er en prioritert oppgave å utvikle og tilby kompetanseprodukter som bygger opp under etterlevelsen av de kravene som stilles til utøvelsen av regnskapsføreryrket, både med hensyn til kompetanseutvikling/-heving og som bidrag til/hjelpemidler for effektiv drift. Vårt kurstilbud, Rådgivningskonseptet og kvalitetssikringsverktøyet KS Komplett er eksempler på dette. Informasjonsvirksomheten er betydelig og retter seg mot bransjeaktørene, deres kunder og andre som arbeider på økonomiområdet. Utviklingen av produktene/tjenestene er tredelt; NARF-kurs, NARF-fag og NARF-fordel. Prisstrategien favoriserer våre medlemmer.

Selskapet samarbeider med NARF på forskningsområdet for å øke kunnskapstilfanget når det gjelder fremtidige kompetanse- og tjenesteutfordringer i bransjen samt kartlegge behovene for nye rådgivningsrelaterte kompetanser og tjenester.

### NARF-kursene

Kursvirksomheten står for en betydelig del av inntjeningen i selskapet, og styret er meget tilfreds med at kursomsetningen viste ny rekord, også i 2013. Kurstilbudene omfattet fagdager innen kjernefagene, årsoppgjørskurs, kurs i skatt og regnskap, temaer innen byråutvikling og ledelse, tjenesteutvikling og kundebehandling, rettslære for regnskapsførere, praktisk regnskapsrådgivning, kommunikasjon og salg samt med-

arbeiderrettede programmer. Det ble i tillegg lansert et bredt tilbud av nettkurs og en egen kursserie i kvalitetskontrollen.

NARFs oppdateringskalkulator, kalt «Min oppdatering», er et web-basert verktøy for NARFs medlemmer som etter styrets mening er et viktig hjelpemiddel for medlemmene i å holde oversikt over sin oppdatering. I 2013 gikk NARF over til elektronisk kursdokumentasjon på alle våre kurs, og dette betyr at kursdokumentasjonen nå blir tilgjengelig på «min side». En annen fordel er at alle kursdokumentasjoner nå er historisk tilgjengelig på «min side». Den elektroniske kursdokumentasjonen skal videreutvikles i 2014.

Evalueringen av kursene viser en meget høy andel godt tilfredse deltakere. På en skala fra 1 – 6, fikk kursene i gjennomsnitt en skår på 4,85 (4,8 i 2012) på den samlede tilfredsheten med NARF-kursene. På spørsmål om man vil anbefale NARF-kurs til andre, oppnådde kursvirksomheten et skår på 5,1 (5,1 i 2012). Styret er tilfreds med det gode resultatet på spørsmål om man vil delta på flere NARF-kurs til neste år, hvor gjennomsnittlig skår ble 5,5 (5,5 i 2012). Styret ser det totale resultatet som uttrykk for at NARF-kursene fortsatt har et godt renommé og mange lojale kursdeltakere.

Sammenliknet med de større konkurrentene er vi konkurransedyktige i det åpne kursmarkedet på faglig tilbud og pris. Selv om det har vært en merkbar vekst i en del av utgiftene knyttet til kursene, forsøker styret å holde gode og mest mulig stabile priser til beste for kursdeltakerne.

### NARF-fag

Styret vektlegger kompetanseprodukter som bidrar til effektiv drift og økt kvalitet i bransjen, og nevner fra virksomhetsåret følgende prioriteringer:

#### Fagsupport

Fagsupporten utgjør en viktig del av medlemstilbudet, og er på topp 5-listen over de tjenester som medlemmene verdsetter mest. Dessuten er den en viktig kilde for innspill til politiske saker, mediearbeid, kurstemaer mv. Fagsupporten tilbys fortsatt som en fri tjeneste, finansiert gjennom serviceavgiften. Fagsupporten er svært tids- og ressurskrevende. Så langt det er praktisk og mulig besvares skriftlige spørsmål i samme form som de er stilt.

#### Rådgivningskonseptet

Styret har i lang tid vektlagt utvikling av kompetanseprodukter rettet mot regnskapsføreres nye rolle og mener rådgivningskonseptet vil dekke viktige medlemsbehov. Rådgivningskonseptet er styrets viktigste satsningsområde og består av tre

## Årsberetning 2013 – NARF Ekstra AS

hoveddeler; kompetanseutvikling, byråutvikling og en arbeidsplattform for levering av regnskapsnære rådgivningstjenester. Innen kompetanseutvikling er det i 2013 avholdt flere kurs som retter seg mot rollen som rådgiver og fagområder relatert til regnskapsnær økonomisk rådgivning. Innen byråutvikling er det i 2013 levert flere læringsprogrammer til medlemmer innen kundekommunikasjon og effektiv byrådrift (LEAN). Læringsprogrammene har vært vellykket og motivert til endring for de byråer som har vært involvert. Programmene krever aktiv deltagelse fra byråets ansatte, og de har til formål å skape varig atferdsendring og kultur for kontinuerlig læring og forbedring. Pintell.no er NARF Ekstras store satsning innen det å levere en fullverdig arbeidsplattform for rådgivningstjenester - fra identifikasjon av salgsmuligheter til leveranse til kunde.

Pintell.no er utviklet med det for øye å hjelpe bransjen med å levere regnskapsnære rådgivning på en smart måte med stor grad av faglig veiledning. Basert på månedsregnskapet vil pintell.no analysere tallene og vise rådgiver utfordringer den ser og ikke minst løsninger på kundens konkrete økonomiske situasjon. Systematikk og samhandling med kunde er sentral i løsningen for å utvikle en god kunderelasjon. Et mål er å sikre økt forståelse hos kundene for virksomhetens økonomi, og synliggjøre potensial for forbedringer. Pintell.no leverer rådgivningsprodukter innen selskapsrett, skatte- og avgiftsrett, lønnsomhet, forbedring av drift, eiendomsrett, arbeidsforhold mv. Rådgivningssatsningen har vært omfattende og tatt lenger tid enn forventet. Styret vil ha sterkt fokus på innholdsfylling og videreutvikling av Pintell.no i tiden som kommer.

### KS Komplett

KS Komplett var gjenstand for to oppdateringer i 2013, i mars og juni. Oppdateringen omfattet nødvendige endringer som følge av endringer i underliggende regelverk, blant annet i bokføringslov og -forskrift. Videre ble anbefaling om regnskapsførers uttalelse om utarbeidelsen av årsregnskapet (regnskapsførerruttalelsen) innarbeidet.

KS Komplett er et viktig og godt innarbeidet driftsverktøy for regnskapsførere. For å opprettholde dets aktualitet gjennomgår verktøyet for tiden en strategirevisjon som bl.a. adresserer innhold, brukergrensesnitt, teknisk funksjonalitet og distribusjon. Målet nå er at ny strategi skal være klar innen utgangen av 2014, med forbehold om at relevante tekniske forhold er avklart.

### Informasjonsvirksomheten

Vårt informasjonsarbeid er sammen med telefontjenesten for kurs, fag og medlemskap fundamentet for foreningens medlemskontakt og innehar en svært viktig rolle i å beholde,

forvalte og videreutvikle kundeforholdet. Vi har som mål å gi ut regelmessig, tidsaktuell og relevant informasjon. Informasjonsomfanget er betydelig, og styret har fokus på å organisere informasjonen på en mest mulig hensiktsmessig og kostnadseffektiv måte.

Internettssidene «narf.no» utgjør kjernen i informasjonsformidlingen med en betydelig informasjonsmengde, administrative funksjoner og verktøy. Antall besøkende i 2013 var 911 339 og antall sidevisninger økte til 2 596 297 i 2013. Styret har kontinuerlig fokus på å videreutvikle internettssidene med brukervennlig og nyttige funksjoner. I tillegg til regelmessige nyhetsbrev til medlemmer og kunder, utgis også Medlemsnytt og tidsskriftet Regnskap & Økonomi, samt andre publikasjoner.

NARF gjennomfører hvert år flere undersøkelser blant medlemmene. Dette gir oss muligheten til å følge utviklingen innen medlemmenes funksjons- og forretningsområder, og gir oss samtidig viktig styringsinformasjon og beslutningsstøtte i aktuelle saker. I tillegg danner resultatene av undersøkelsene et godt grunnlag for egen forretningsutvikling.

### NARF-fordel

NARF-fordel omfatter fordelsavtaler med viktige leverandører til bransjen samt de fordeler NARF Ekstra AS tilbyr som en del av serviceabonnementet (jobbtorg, finn en regnskapsfører, min side med oppdateringskalkulator mv).

Styret er opptatt av at disse fordelene skal gi effektivitetsgevinster og økonomiske fordeler. Det jobbes kontinuerlig med aktiv forvaltning og utvikling av fordelstilbudet med sikte på å gi best mulige betingelser.

### Redegjørelse om fortsatt drift

Forutsetning om fortsatt drift er til stede, og regnskapet er derfor avsluttet under denne forutsetning.

### Redegjørelse for årsregnskapet

2013 har vært et år for konsolidering etter en omfattende utskifting av IKT-systemer i 2012. Det er lagt ned stor innsats i stabilisering og integrasjoner i tillegg til tilpassing av de interne rutiner.

Styret anser det som svært viktig at det utvikles nye tilbud på rådgivningsområdet, selv om det kan knyttes en viss risiko til slike investeringer. Den øvrige kjernevirksomheten avdekker ingen risiko av betydning.

## Årsberetning 2013 – NARF Ekstra AS

Overskuddet for 2013 er kr 8 057 065, og styret foreslår at det vedtas et utbytte på kr 5 000 000 og at resterende kr 3 057 065 overføres til annen egenkapital.

Egenkapitalen ved utgangen av året er kr 23 553 252, en økning på 14,9 % fra 2012.

Styret er tilfreds med kontantstrømmene og den likvide situasjonen ved utgangen av året og mener dette gir god økonomisk handlefrihet til å ivareta planlagt utviklingsarbeid. Det er inngått avtale med eksternt rådgiver vedr forvaltning av overskuddslikviditeten. Styret har vedtatt en kapitalforvaltningsstrategi med lav finansiell risiko. Avkastningen på den forvaltede porteføljen var i 2013 5,4 %.

Etter styrets oppfatning gir årsregnskapet og årsberetningen et rettvise bilde av utviklingen, resultatet og stillingen for virksomheten i regnskapsåret.

### Miljø

Administrasjonen holder til i moderne og trivelige lokaler i Oslo sentrum, og det fysiske arbeidsmiljøet er meget godt. Utviklingen i sykefraværet har vært meget positiv gjennom 2013 og har vist en nedgang fra 3,8 % i 2012 til 2,6 % i 2013 og utgjorde 1 433 timer. Sykefraværet er ikke arbeidsrelatert, og det dreier seg om få personer. Virksomheten påvirker ikke det

ytre miljø utover det som er normalt for virksomhetens art. Styret mener økt satsning på nettbasert kursvirksomhet vil gi positiv miljømessig effekt. Det samme gjelder økt grad av elektronisk kursdokumentasjon.

### Likestilling

Likestilling mellom kjønnene vektlegges i alle deler av organisasjonen. Styret har et sterkt fokus på likestilling rent personalpolitisk, og vi mener å ha oppnådd gode resultater på området. Av styrets åtte medlemmer er 3 kvinner. Selskapets administrerende direktør er kvinne, og ledergruppen består av 4 menn og 2 kvinner. Det var 14 kvinner og 14 menn i administrasjonen ved utgangen av 2013.

Styret vil også i tiden som kommer vektlegge tiltak som fremmer likestilling.

### Fremtidsutsikter

Styret mener den totale virksomheten viser en tilfredsstillende utvikling. Det er et mål at en ny og omfattende strategiprosess i 2014 som fokuserer på fremtidige kundebehov skal bidra til å gi selskapet en solid strategi for perioden fram mot år 2020 slik at lønnsomheten sikres og kundetilfredsheten fortsetter å være høy.


Oslo, 20. mars 2014  
For styret i NARF Ekstra AS

  
Johan Thomas Hegdahl  
Styrets leder


  
Gry Arvnes  
Styrets nestleder

  
Ole Johan Bueklev  
Styremedlem

  
Berit Rongsjord  
Styremedlem

  
Per Johan Hasselgård  
Styremedlem

  
Geir Høydalsvik  
Styremedlem

  
Per-Ole Hegdahl  
Styremedlem

  
Ellen Aamodt  
Styremedlem

  
Sandra Riise  
Adm. direktør

## Resultatregnskap

	KLIKK PÅ SYMBOLET FOR Å GÅ TIL NOTE	2013	2012
<b>Driftsinntekter og driftskostnader</b>			
Salgsinntekt		92 176 624	84 569 144
<b>Sum driftsinntekter</b>	<b>15</b>	<b>92 176 624</b>	<b>84 569 144</b>
Varekostnader		2 410 987	2 653 229
Lønnskostnad	2 4 8	26 694 841	25 800 499
Avskrivning på driftsmidler	3	1 506 302	495 191
Annen driftskostnad	10 13	50 506 462	57 627 025
<b>Sum driftskostnader</b>		<b>81 118 592</b>	<b>86 575 944</b>
<b>Driftsresultat</b>		<b>11 058 033</b>	<b>-2 006 800</b>
<b>Finansinntekter og finanskostnader</b>			
Annen renteinntekt		230 735	571 817
Annen finansinntekt		90 006	555 171
Rentekostnad til foretak i samme konsern		202 417	248 375
Annen finanskostnad		5 778	28 217
<b>Resultat av finansposter</b>	<b>9</b>	<b>112 546</b>	<b>850 395</b>
<b>Resultat før skattekostnad</b>		<b>11 170 578</b>	<b>-1 156 405</b>
Skattekostnad på ordinært resultat	14	3 113 513	-633 268
<b>Ordinært resultat</b>		<b>8 057 065</b>	<b>-523 137</b>
<b>Årsoverskudd (årsunderskudd)</b>		<b>8 057 065</b>	<b>-523 137</b>
<b>Overføringer</b>			
Avsatt til utbytte		5 000 000	0
Avsatt til annen egenkapital		3 057 065	-523 137
<b>Sum overføringer</b>		<b>8 057 065</b>	<b>-523 137</b>



# Balanse

	KLIKK PÅ SYMBOLET FOR Å GÅ TIL NOTE	2013	2012
<b>EIENDELER</b>			
<b>Anleggsmidler</b>			
Utsatt skattefordel	14	1 190 103	841 851
<b>Sum immatrielle eiendeler</b>		<b>1 190 103</b>	<b>841 851</b>
<b>Varige driftsmidler</b>			
Driftsløser, inventar og andre utstyr	3	5 175 446	6 272 430
<b>Sum varige driftsmidler</b>		<b>5 175 446</b>	<b>6 272 430</b>
<b>Finansielle anleggsmidler</b>			
Obligasjoner	9	14 116 691	14 085 493
Investering i aksjer og andeler	9	995 668	1 074 597
<b>Sum finansielle anleggsmidler</b>		<b>15 112 360</b>	<b>15 160 091</b>
<b>SUM ANLEGGSMIDLER</b>		<b>21 477 909</b>	<b>22 274 372</b>
<b>Omløpsmidler</b>			
Lager av varer og annen beholdning	12	654 751	713 323
<b>Fordringer</b>			
Kundefordringer	5	5 069 104	8 648 511
Andre kortsiktige fordringer	5	1 501 725	4 650 467
<b>Sum fordringer</b>		<b>6 570 829</b>	<b>13 298 978</b>
<b>Bankinnskudd</b>			
Bankinnskudd	6	16 429 298	5 262 428
<b>Sum omløpsmidler</b>		<b>23 654 878</b>	<b>19 274 729</b>
<b>SUM EIENDELER</b>		<b>45 132 788</b>	<b>41 549 101</b>
<b>EGENKAPITAL OG GJELD</b>			
<b>Innskutt egenkapital</b>			
Aksjekapital	7 11	3 000 000	3 000 000
<b>Sum innskutt egenkapital</b>		<b>3 000 000</b>	<b>3 000 000</b>
<b>Opptjent egenkapital</b>			
Annen egenkapital	7	20 553 252	17 496 186
<b>Sum opptjent egenkapital</b>		<b>20 553 252</b>	<b>17 496 166</b>
<b>Sum egenkapital</b>		<b>23 553 252</b>	<b>20 496 186</b>
<b>GJELD</b>			
<b>Kortsiktig gjeld</b>			
Leverandørgjeld		7 273 892	5 651 617
Betalbar skatt	14 16	3 184 148	-1 100 000
Skyldige offentlige avgifter		2 081 636	2 094 743
Utbytte	7	5 000 000	0
Annen kortsiktig gjeld	5	4 039 860	14 406 554
<b>Sum kortsiktig gjeld</b>		<b>21 579 536</b>	<b>21 052 915</b>
<b>Sum gjeld</b>		<b>21 579 536</b>	<b>21 052 915</b>
<b>SUM EGENKAPITAL OG GJELD</b>		<b>45 132 788</b>	<b>41 549 101</b>


Oslo, 20. mars 2014  
For styret i NARF Ekstra AS

  
Johan Thomas Hegdahl  
Styrets leder


  
Gry Arvnes  
Styrets nestleder

  
Ole Johan Bueklev  
Styremedlem

  
Berit Rongsjord  
Styremedlem

  
Per Johan Hasselgård  
Styremedlem

  
Per Johan Hasselgård  
Styremedlem

  
Geir Høydalsvik  
Styremedlem

  
Ellen Aamodt  
Styremedlem

  
Sandra Riise  
Adm. direktør

## Kontantstrømoppstilling

	2013	2012
<b>Likvider tilført/brukt på virksomheten</b>		
Tilført fra årets virksomhet	11 170 578	-1 156 405
Periodens betalte skatter	0	-721 121
Ordinære avskrivninger	1 506 302	495 191
Endring kundefordringer	3 579 407	364 599
Endring varelager	58 572	-179 971
Endring leverandørgjeld	1 622 275	-1 606 265
Endring andre tidsavgrensningsposter	-6 408 677	-3 522 126
<b>Netto likviditetsendring fra virksomheten</b>	<b>11 528 457</b>	<b>-6 326 098</b>
<b>Likvider tilført/brukt på investeringer</b>		
Investeringer i varige driftsmidler	-409 318	-6 479 979
Investeringer i finansielle driftsmidler	-2 000 318	-17 342 374
Salg av finansiell driftsmidler	2 048 049	11 889 788
<b>Netto likviditetsendring fra investeringer</b>	<b>-361 587</b>	<b>-11 932 565</b>
<b>Netto endringer likvider i året</b>	<b>11 166 870</b>	<b>-18 258 663</b>
<b>Likviditetsbeholdning</b>		
Beholdning 01.01.	5 262 428	23 521 091
Nettoendring likvider gjennom året	11 166 870	-18 258 663
<b>Likviditetsbeholdning pr 31.12.</b>	<b>16 429 298</b>	<b>5 262 428</b>
<b>Bundne likvider pr 31.12.</b>	<b>1 086 905</b>	<b>1 213 883</b>
<b>Spesifikasjon av tilført fra årets virksomhet:</b>		
Årsresultat (- underskudd)	8 057 065	-523 137
Skattekostnad, ikke betalbar	-348 252	-633 268
Skattekostnad, betalbar	3 461 765	0
<b>Tilført fra årets virksomhet</b>	<b>11 170 578</b>	<b>-1 156 405</b>

## Noter til regnskap

### Note 1 Regnskapsprinsipper

Årsregnskapet er satt opp i samsvar med regnskapslovens bestemmelser for øvrige foretak og god regnskapsskikk. Konsernregnskapet kan fåes utlevert ved henvendelse til morselskapet, Norges Autoriserte Regnskapsføreres Forenings sitt kontor i Øvre Vollgate 13 i Oslo.

#### Hovedregel for vurdering og klassifisering av eiendeler og gjeld

Eiendeler bestemt til varig eie eller bruk er klassifisert som anleggsmidler. Andre eiendeler er klassifisert som omløpsmidler. Ved klassifisering av kortsiktig og langsiktig gjeld er analoge kriterier lagt til grunn. Anleggsmidler vurderes til anskaffelseskost, men nedskrives til virkelig verdi når verdifallet ikke forventes å være forbigående. Anleggsmidler med begrenset økonomisk levetid avskrives planmessig. Langsiktig gjeld balanseføres til nominelt mottatt beløp på etableringstidspunktet. Omløpsmidler vurderes til laveste av anskaffelseskost og virkelig verdi. Kortsiktig gjeld balanseføres til nominelt mottatt beløp på etableringstidspunktet. Kortsiktig gjeld oppskrives ikke til virkelig verdi som følge av renteendring.

#### Salgsinntekter

Kursinntekter inntektsføres fortløpende på faktureringsstidspunktet i takt med gjennomføringen av kursene. Serviceavgift og andre abonnementsinntekter faktureres i begynnelsen av året og inntektsføres med 1/12-del pr måned. Salg av produkter inntektsføres på leveranstidspunkt. Provisjon og andre inntekter inntektsføres etter hvert som de opptjenes.

#### Varebeholdningen

Lager av innkjøpte varer er verdsatt til laveste av anskaffelseskost og virkelig verdi. Ukurans er hensyntatt.

#### Fordringer

Kundefordringer og andre fordringer er oppført i balansen til pålydende etter fradrag for avsetning til forventet tap. Avsetning til tap gjøres ved individuell vurdering av de enkelte utestående fordringer.

#### Varige driftsmidler

Varige driftsmidler balanseføres og avskrives over driftsmidlets økonomiske levetid over en regnskapsperiode. Vedlikehold av driftsmidler kostnadsføres løpende, mens påkostninger eller forbedringer tillegges driftsmidlets kostpris og avskrives over resterende økonomisk levetid.

#### Skatt

Skattekostnaden i resultatregnskapet omfatter både periodens betalbare skatt og endring i utsatt skatt. Utsatt skatt er beregnet med 27 % på grunnlag av de midlertidige forskjeller som eksisterer mellom regnskapsmessige og skattemessige verdier ved utgangen av regnskapsåret. Skatteøkende og skatte-reducerende midlertidige forskjeller som reverseres eller kan reverseres i samme periode er utlignet og nettoført.

#### Kontantstrømoppstilling

Kontantstrømoppstillingen er utarbeidet etter den indirekte metoden. Kontanter og kontantekvivalenter omfatter kontanter, bankinnskudd og andre kortsiktige, likvide plasseringer som umiddelbart og med uvesentlig kursrisiko kan konverteres til kjente kontantbeløp og med forfallsdato kortere enn tre måneder fra anskaffelsesdato.

#### Forskning og Utvikling

Kostnader til forskning og utvikling er utgiftsført fortløpende i takt med prosjektets ferdigstilling. Kostnadene inngår som en del av andre driftskostnader.

### Note 2 Ansatte, godtgjørelse, lån til ansatte m.v.

	2013	2012
Lønn	19 469 128	18 745 707
Arbeidsgiveravgift	3 052 232	2 927 149
Personalforsikringer	1 557 732	1 572 088
Andre personalkostnader	968 457	1 469 734
Innleide vikarer ikke oppgavepliktig	1 170 857	591 175
Styret og tillitsvalgte	476 435	494 645
<b>Sum lønnskostnader</b>	<b>26 694 841</b>	<b>25 800 498</b>

Gjennomsnittlig antall ansatte har vært 28, andel lønn i NARF Ekstra utgjør 23 årsverk. I 2012 var det 30 ansatte og det utgjorde 24 årsverk.

Godtgjørelse	2013	2012
Lønn administrerende direktør	824 193	921 186
Andre fordeler administrerende direktør	21 543	23 851
Styret	207 750	227 775
Lovpålagt revisjon	94 155	71 710
Annen bistand fra revisor	29 888	14 672

Revisjonshonoraret er eksklusivt forholdsmessig fradrag for merverdiavgift. Kostnader til rekruttering er inkludert under «andre personalkostnader» med kr 363 686 i 2013 mot 1 037 475 i 2012.

## Noter til regnskap

### Note 3 Varige driftsmidler

	IKT	Inventar	Sum
Anskaffelsekost 01.01.13	6 533 159	1 084 256	7 617 415
+ Tilgang i året	409 318	0	409 318
– Avgang i året	0	0	0
Anskaffelsekost 31.12.13	6 942 477	1 084 256	8 026 733
Akkumulerte avskrivinger 01.01.	623 631	721 353	1 344 984
Årets avskrivning	1 375 641	130 661	1 506 302
Akkumulerte avskrivinger 31.12.	1 999 272	852 014	2 851 286
<b>Bokført verdi 31.12.13</b>	<b>4 943 205</b>	<b>232 242</b>	<b>5 175 447</b>
Økonomisk levetid	3-5 år	3-5 år	

### Note 4 Forhold til samarbeidende selskaper

NARF Ekstra AS har et administrativt fellesskap med NARF med felles administrasjon og lokaler. Alle medarbeidere er ansatt både i NARF og NARF Ekstra AS og selskapene har solidarisk ansvar. Lønnskostnadene fordeles etter timeregistrering. De andre kostnadene fordeles på faktureringsstidspunktet.

### Note 5 Kundefordringer/Andre fordringer/Annen kortsiktig gjeld

	2013	2012
<b>Kundefordringer:</b>		
Kundefordringer til pålydende	5 765 974	9 816 176
Avsetning tap på krav	-696 870	-1 167 665
<b>Sum</b>	<b>5 069 104</b>	<b>8 648 511</b>
<b>Andre fordringer:</b>		
Opptjente inntekter	334 504	3 880 615
Andre kortsiktige fordringer	935 272	607 528
Fylkesskattesjefen	231 949	162 324
<b>Sum andre fordringer</b>	<b>1 501 725</b>	<b>4 650 467</b>
<b>Annen kortsiktig gjeld:</b>		
Påløpne feriepenger	2 122 861	2 035 677
Mellomregning NARF	62 474	11 236 934
Annen kortsiktig gjeld	1 854 525	1 133 943
<b>Sum annen kortsiktige gjeld</b>	<b>4 039 860</b>	<b>14 406 554</b>

### Note 6 Bundne midler

NARF Ekstra AS har bundet kr 1 086 905 på egen bankkonto som sikkerhet for skattetrekk.

### Note 7 Egenkapital

	Aksjekapital	Annen egenkapital	Sum
Egenkapital pr. 01.01.2013	3 000 000	17 496 186	20 496 186
Årets resultat		8 057 066	8 057 066
Avsatt til utbytte		-5 000 000	-5 000 000
<b>Egenkapital 31.12.2013</b>	<b>3 000 000</b>	<b>20 553 252</b>	<b>23 553 252</b>

## Noter til regnskap

### Note 8 Pensjonsforpliktelser

Foretaket er pliktig til å ha tjenstepensjon etter lov om obligatorisk tjenstepensjon, og har etablert pensjonsordningen som tilfredsstillende kravene i loven. NARF Ekstra AS er solidarisk ansvarlig i forhold til de pensjonsforpliktelser som er forbundet med de avtaler NARF har med DNB. Pensjonsordningen ble fra 2004 endret i henhold til ny lovgivning og omfatter tre personer knyttet til ytelsesbasert pensjon og 26 personer knyttet til innskuddsbasert pensjon.

### Note 9 Obligasjoner og andre langsiktige plasseringer

Investeringer i finansielle instrumenter er basert på en gjennomarbeidet finansstrategi og er godt diversifisert med et langsiktig fokus. Alle plasseringer er bokført til anskaffelseskost. Plasseringer som er redusert i verdi, er nedskrevet til markedsverdi 31.12. på bakgrunn av den usikre situasjon i finansmarkedet. Oppnådd avkastning (realisert og urealisert) for året 2013 er 5,4 %, mens pengemarkedsrenten i Norge for samme periode var 1,6 %.

Beholdning plasseringer :	2013	2012
<b>Obligasjoner/Pengemarked Norge</b>	<b>14 116 691</b>	<b>14 085 493</b>
Nordisk Logistikkbygg AS	449 707	500 820
Hedgefond	4 477	9 749
Eiendom	146 198	169 001
Aksjer i utland	95 027	95 027
Diversifiserte norske aksjer	300 259	300 000
<b>Sum</b>	<b>995 668</b>	<b>1 074 597</b>
Markedsverdi på porteføljen i selskapet er kr 16 121 604 pr 31.12.2013.		
<b>Finansinntekter:</b>		
Inntekter på plassering / formuesforvaltning	90 006	600 827
Renteinntekter	164 028	526 160
Renteinntekter kunder	66 707	0
<b>Sum finansinntekter</b>	<b>-320 741</b>	<b>1 126 987</b>
<b>Finanskostnader:</b>		
Kostnader på plassering / formuesforvaltning	0	-1 442
Rentekostnader	-5 778	-26 775
Rentekostnader konsern	-202 417	-248 375
<b>Sum finanskostnader</b>	<b>-208 195</b>	<b>-276 592</b>
<b>Resultat av finansposter</b>	<b>112 546</b>	<b>850 395</b>

Det er foretatt reklassifisering av Formueskonto i Storebrand til bankinnskudd.

### Note 10 Forpliktelser i forbindelse med leieavtale

NARF står som leietaker av lokalene i Øvre Vollgate 13. Leieavtalen ble fornyet i 2009 og løper til 30.06.2019 med rett til fornyelse i 5 + 5 år. Den årlige leie inklusive andel felleskostnader utgjør for 2013 kr 2 723 489. Beløpet er ekskl. merverdiavgift.

### Note 11 Aksjekapital og aksjeinformasjon

Selskapet har en aksjekapital på kr 3 000 000, fordelt på 100 aksjer pålydende kr 30 000. Det er kun en aksjeklasse. Norges Autoriserte Regnskapsføreres Forening eier alle aksjene i selskapet.

### Note 12 Varelager

Varebeholdningen pr 31.12.2013 er kr 654 751 og er varer for videresalg. Beholdningen er verdsatt til laveste av anskaffelseskost og virkelig verdi. Beholdningen pr 31.12.2012 var kr 713 323.



## Noter til regnskap

### Note 13 Andre driftskostnader

	2013	2012
Reise- og hotellkostnader kurs	15 901 358	14 467 635
Kurskostnader inkludert honorarer kursledere	17 407 369	15 707 849
Leiekostnader	2 983 627	2 447 169
Kontorholdkostnader med EDB	4 971 276	6 215 830
Markedsføringskostnader	1 167 742	1 095 875
Regnskap og revisjon	773 364	660 469
Andre kostnader	1 691 516	1 711 448
Rådgivningsprosjekt	1 688 361	11 519 566
Royalty	3 905 601	3 621 257
Tap på fordringer	16 248	179 927
<b>Sum andre driftskostnader</b>	<b>50 506 462</b>	<b>57 627 025</b>

### Note 14 Skatt

Årets skattekostnad	2013	2012
<b>Resultatført skatt på ordinært resultat:</b>		
Betalbar skatt	3 461 765	0
Endring i utsatt skatt/utsatt skattefordel	-348 252	-633 268
<b>Skattekostnad ordinært resultat</b>	<b>3 113 513</b>	<b>-633 268</b>
<b>Betalbar skatt i årets skattekostnad:</b>		
Ordinært resultat før skatt	11 170 578	-1 156 405
Permanente forskjeller	-208 310	-1 105 265
Endring i midlertidige forskjeller	1 502 768	2 160 079
Anvendelse av fremførbart underskudd	-101 591	0
<b>Skattepliktig inntekt</b>	<b>12 363 445</b>	<b>-101 591</b>
<b>Betalbar skatt i balansen:</b>		
Betalbar skatt på årets resultat	3 461 765	0
SkatteFUNN	-277 617	-1 100 000
<b>Sum betalbar skatt i balansen</b>	<b>3 184 148</b>	<b>-1 100 000</b>

Skatteeffekten av midlertidige forskjeller og underskudd til fremføring som har gitt opphav til utsatt skatt og utsatte skattefordeler, spesifisert på typer av midlertidige forskjeller:

	2013	2012	Endring
Varige driftsmidler	-3 784 261	-1 767 036	2 017 226
Fordringer	-623 526	-1 137 984	-514 458
<b>Sum</b>	<b>-4 407 787</b>	<b>-2 905 020</b>	<b>1 502 768</b>
Akkumulert fremførbart underskudd	0	-101 591	-101 591
<b>Grunnlag for beregning av utsatt skatt</b>	<b>-4 407 788</b>	<b>-3 006 611</b>	<b>1 401 177</b>
<b>Utsatt skatt/skattefordel (27 % / 28 %)</b>	<b>-1 190 103</b>	<b>-841 851</b>	<b>348 252</b>

## Noter til regnskap

### Note 15 Inntekter pr segment

Alle inntekter er opptjent i Norge

	2013	2012
Serviceavgift	13 848 765	13 001 991
Produkter	3 324 444	3 406 053
Regnskap & Økonomi	2 079 729	2 081 428
Kursvirksomhet	68 448 016	61 772 457
Provisjon og andre inntekter	4 475 670	4 307 215
<b>Sum andre driftskostnader</b>	<b>92 176 624</b>	<b>84 569 144</b>

### Note 16 SkatteFUNN

Selskapet omfattes av SkatteFUNN, som er en ordning hvor selskapet med FoU-prosjekter godkjent av Norsk Forskningsråd får fradrag i skatt med inntil 20 % av FoU-kostnadene. Overstiger fastsatt fradrag den utlignede skatt, skal skattemyndighetene utbetale det overskytende beløp. Maksimal årlig fradrag begrenset ut fra kroner 5,5 millioner i kostnader til egenutført FoU-prosjekt.

De samlede kostnadene til FOU utgjorde i 2013 kr 1 388 085. Selskapet har ut fra dette balanseført en fordring på skattemyndighetene på kroner 277 617 som gjelder SkatteFUNN. Fordringen er presentert netto sammen med betalbar skatt i balansen.

# Revisjonsberetning



Statsautoriserte revisorer  
Ernst & Young AS  
  
Dronning Eufemias gate 6, NO-0191 Oslo  
Oslo Atrium, P.O.Box 20, NO-0051 Oslo

Foretaksregisteret: NO 976 389 387 MVA  
Tlf: +47 24 00 24 00  
Fax: +47 24 00 24 01  
www.ey.no  
Medlemmer av den norske revisorforening

Til generalforsamlingen i  
NARF Ekstra AS

## REVISORS BERETNING

### Uttalelse om årsregnskapet

Vi har revidert årsregnskapet for NARF Ekstra AS, som består av balanse per 31. desember 2013, resultatregnskap og kontantstrømoppstilling for regnskapsåret avsluttet per denne datoen og en beskrivelse av vesentlige anvendte regnskapsprinsipper og andre noteopplysninger.

#### *Styrets og administrerende direktørs ansvar for årsregnskapet*

Styret og administrerende direktør er ansvarlig for å utarbeide årsregnskapet og for at det gir et rettviseende bilde i samsvar med regnskapslovens regler og god regnskapsskikk i Norge, og for slik intern kontroll som styret og administrerende direktør finner nødvendig for å muliggjøre utarbeidelsen av et årsregnskap som ikke inneholder vesentlig feilinformasjon, verken som følge av misligheter eller feil.

#### *Revisors oppgaver og plikter*

Vår oppgave er å gi uttrykk for en mening om dette årsregnskapet på bakgrunn av vår revisjon. Vi har gjennomført revisjonen i samsvar med lov, forskrift og god revisjonsskikk i Norge, herunder International Standards on Auditing. Revisjonsstandardene krever at vi etterlever etiske krav og planlegger og gjennomfører revisjonen for å oppnå betryggende sikkerhet for at årsregnskapet ikke inneholder vesentlig feilinformasjon.

En revisjon innebærer utførelse av handlinger for å innhente revisjonsbevis for beløpene og opplysningene i årsregnskapet. De valgte handlingene avhenger av revisors skjønn, herunder vurderingen av risikoene for at årsregnskapet inneholder vesentlig feilinformasjon, enten det skyldes misligheter eller feil. Ved en slik risikovurdering tar revisor hensyn til den interne kontrollen som er relevant for selskapets utarbeidelse av et årsregnskap som gir et rettviseende bilde. Formålet er å utforme revisjonshandlinger som er hensiktsmessige etter omstendighetene, men ikke for å gi uttrykk for en mening om effektiviteten av selskapets interne kontroll. En revisjon omfatter også en vurdering av om de anvendte regnskapsprinsippene er hensiktsmessige og om regnskapsestimatene utarbeidet av ledelsen er rimelige, samt en vurdering av den samlede presentasjonen av årsregnskapet.

Etter vår oppfatning er innhentet revisjonsbevis tilstrekkelig og hensiktsmessig som grunnlag for vår konklusjon.

Forts. NARF Ekstra Revisjonsberetningen



2

### *Konklusjon*

Etter vår mening er årsregnskapet for NARF Ekstra AS avgitt i samsvar med lov og forskrifter og gir et rettviseende bilde av selskapets finansielle stilling per 31. desember 2013 og av dets resultater og kontantstrømmer for regnskapsåret som ble avsluttet per denne datoen i samsvar med regnskapslovens regler og god regnskapsskikk i Norge.

### **Uttalelse om øvrige forhold**

#### *Konklusjon om årsberetningen*

Basert på vår revisjon av årsregnskapet som beskrevet ovenfor, mener vi at opplysningene i årsberetningen om årsregnskapet, forutsetningen om fortsatt drift og forslaget til disponering av resultatet er konsistente med årsregnskapet og i samsvar med lov og forskrifter.

#### *Konklusjon om registrering og dokumentasjon*

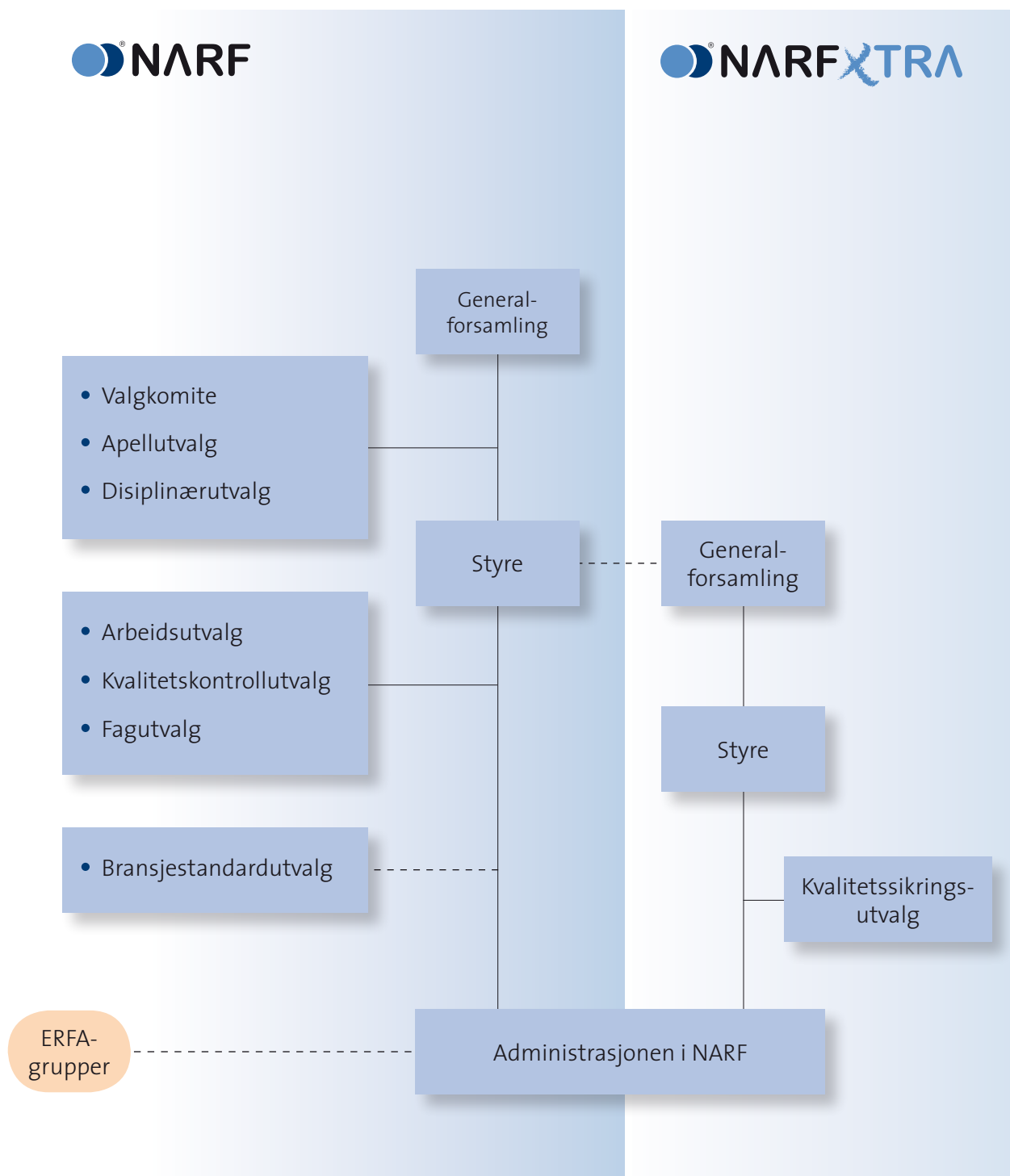
Basert på vår revisjon av årsregnskapet som beskrevet ovenfor, og kontrollhandlinger vi har funnet nødvendig i henhold til internasjonal standard for attestasjonsoppdrag (ISAE) 3000

«Attestasjonsoppdrag som ikke er revisjon eller forenklet revisorkontroll av historisk finansiell informasjon», mener vi at styret og administrerende direktør har oppfylt sin plikt til å sørge for ordentlig og oversiktlig registrering og dokumentasjon av selskapets regnskapsopplysninger i samsvar med lov og god bokføringskikk i Norge.

Oslo, 20. mars 2014  
ERNST & YOUNG AS

Eirik Larsson  
statsautorisert revisor

## Organisasjonskart



### Kjøpte tjenester:

- Ove Sveen, Sveen Media AS: Redaksjonell bistand for tidsskriftet Regnskap & Økonomi
- Visma Services: Regnskap
- Ole-Kristian Samuelsen, Tet: Systemprogrammering for Pintell
- Jørgen Lund: Konsulentbistand innen forskning og utvikling, NARFs årsmøte, Erfa og rekruttering til bransjen



# Ansatte i NARF

Pr 31.12.2013

## Sandra Riise

Administrerende direktør

### Administrasjonsteam

#### Christian Engeskaug

Økonomileder og leder av administrasjonsteamet

#### Jan Lydersen

Produksjon/ekspedisjon

#### Ragnhild Bakken (Vikar)

Servicekoordinator

### Markedsteam

#### Bjørn Myhrvold

Leder – marked

#### Olav Tufte

Salg / marked

#### Svein Austheim

Markedsrådgiver

#### Geir Sandvik

Internettansvarlig

#### Iram Riaz

IT drift og utvikling

#### Anita Nilsen

Markedskoordinator

#### Malin Martnes

Markedskoordinator

#### Ragnhild Hauglum Skahjem

Medlemskoordinator

#### Maren Katrine Areklett

Medlemskoordinator

### Kursteam

#### Nils Woie

Leder – kurs

#### Ragnhild Juvik

Rådgiver – kurs

#### Kristin Havness

Kurskoordinator

#### Anne Brinch Heyerdahl

Kurskoordinator

#### Guro Trønnes Risto

Kurskoordinator  
(permisjon til 17. mars 2014)

### Fagteam

#### Hanne Opsahl

Leder – fag

#### Per-Ole Hegdahl

Advokat

#### Knut Høylye

Fagsjef – skatt

#### Heidi Sulusnes

Rådgiver – jurist

#### Tommy Johnsen

Rådgiver – registrert revisor,  
autorisert regnskapsfører

#### Liv Veiteberg Braaten

Rådgiver – statsautorisert revisor,  
autorisert regnskapsfører

#### Jan Terje Kaaby

Rådgiver – statsautorisert revisor

#### Erik Frøystad

Rådgiver – jurist

#### Kristin Stamoen

Rådgiver – autorisert regnskapsfører

### Rådgivningsteam

#### Hans Christian Ellefsen

Leder – rådgivning  
Statsautorisert revisor

#### Balal Bhatti

Rådgiver kompetanseprodukter,  
autorisert regnskapsfører

## Generalforsamlingsoppnevnte organer

(Pr 31. desember 2013)

### Styret

Styret består av syv medlemmer og har det overordnede ansvar for forvaltning og utvikling av virksomhetene NARF og NARF Ekstra. Foreningens styre velges av Generalforsamlingen, som har sitt ordinære møte i juni hvert år. Leder og nestleder velges for ett år av gangen, mens de resterende styremedlemmene velges for to år. Alle utvalgene bortsett fra valgkomiteen, disiplinær- og appellutvalget, velges av styret.

#### Leder

- Johan-Thomas Hegdahl, Azzist AS, Svolvær

#### Nestleder

- Gry Arvnes, AB Regnskap AS, Vøyenenga

#### Styremedlemmer

- Ole Johan Bueklev, Proøk Økonomi og Prosjektstyring AS, Søgne
- Per Hasselgård, Visma Services Norge AS, Fredrikstad
- Ellen Aamodt, Akonto Økonomi AS, Hønefoss
- Berit Rongsjord, Tet Telemark AS, Rjukan
- Geir Høydalsvik, Rekneskap Høydalsvik AS, Ørsta
- Per-Ole Hegdahl, NARF Ekstra AS, Oslo (*ansattes representant*)

#### Varamedlemmer

- Eigil Johansen, Økonomi og Regnskapspartner AS, Flatåsen
- Aud Christensen, AB-Utvikling, Flisa
- Endre Jørgensen, Vekstra Peto AS, Rena

### Valgkomiteen

Valgkomiteens oppgave er å avgi veiledende innstilling til tillitsmannsvalg i styre og utvalg på den ordinære generalforsamling, samt fremme forslag til honorar og godtgjørelse til tillitsvalgte.

Valgkomiteen består av tre medlemmer, hvorav to medlemmer velges av generalforsamlingen, fortrinnsvis fra flere landsdeler, og ett medlem oppnevnes av styret. Funksjonstiden er ett år. Et medlem kan ikke sitte i valgkomiteen i mer enn fire år i strekk. Valgkomiteen oppnevner selv sin leder.

#### Leder

- Asle Hindenes, Økonor Nordhordaland, Isdalstø

#### Øvrige medlemmer

- Eigil Johansen, Økonomi og Regnskapspartner AS, Trondheim
- Ellen Egenæs, Tandem Regnskap AS, Høvik
- Vigdis Bjellånes, Intu Økonomi AS, Bodø

### Disiplinær- og appellutvalgene

Foreningens organ for behandling av disiplinærsaker mot medlemmene er Disiplinær- og Appellutvalget. Appellutvalget er ankeinstans for avgjørelser fattet av Disiplinærutvalget.

### Disiplinærutvalget

Disiplinærutvalgets oppgave er å behandle og gi uttalelser i klagesaker fra kunder, medlemmer og andre parter, vedrørende yrkesutøvelsen og praktisering av foreningens vedtekter, etikette-regler og øvrig regelverk. Utvalget kan også fatte vedtak om irrettesettelse eller eksklusjon. Vedtak om eksklusjon krever enstemmighet.

For å få saker behandlet i Disiplinærutvalget ilegges et behandlingsgebyr fastsatt til 1 x rettsgebyret (R). Gebyret refunderes hvis klager får medhold.

Før uttalelse gis eller vedtak fattes, skal medlemmet gis anledning til å uttale seg. Avgjørelser fattet av Disiplinærutvalget kan med en måneds frist innankes for Appellutvalget.

Disiplinærutvalget består av leder med personlig vararepresentant, to medlemmer og ett varamedlem som alle velges av generalforsamlingen. Som leder og dennes vararepresentant velges personer som ikke er medlem av foreningen.

#### Leder

- Ingebjørg Harto, NHO, Oslo

#### Øvrige medlemmer

- Anne Kari Iversen, Økonomiservice AS, Lakselv
- Håkon Beltestad, Aktiva Økonomiservice AS, Stord

#### Varamedlemmer

- Rune Stavenes, jurist, Bergen (*for leder*)
- Terje Andersen, Økonomihuset Fauske AS, Fauske

### Appellutvalget

Appellutvalgets oppgave er å behandle anker på avgjørelser som er fattet av Disiplinærutvalget. Vedtak i Appellutvalget er endelige og kan ikke ankes.

Utvalget består av en leder, med personlig vararepresentant, fire medlemmer og ett varamedlem. Alle velges av generalforsamlingen. Leder og dennes vararepresentant velges blant personer som ikke er medlem av foreningen.

#### Leder

- Torild M. Brende, Oslo Tingrett, Oslo

#### Øvrige medlemmer

- Einar Sørli, Økonor Main Partner AS, Oslo
- Kari-Anne Borch, Økonomisenteret AS, Spikkestad
- Rolf Arne Jakobsen, Jakobsen Regnskap ARF, Stavanger
- Stig Vestnes, Fokus Regnskap AS, Fosnavåg

#### Varamedlemmer

- Trond Erik Andersen, Simonsen Advokatfirma DA, Oslo (*for leder*)
- Inger Therese Ludvigsen, Økonor Lerkendal Accountor Trondheim AS, Trondheim

#### Sekretær

- Heidi Sulusnes, NARF

# Styreoppnevnte utvalg

(Pr 31. desember 2013)

## Fagutvalget

Fagutvalget har som mandat å arbeide med faglige spørsmål overfor lovgivende myndigheter mv. og andre saker av betydning for bransjens og næringslivets rammevilkår.

Utvalget skal også støtte opp om NARFs representanter i offentlige utvalg og stå som et kontaktledd mellom disse og foreningens styrende organer.

Fagutvalget oppnevnes av styret i NARF, og skal bestå av minst tre medlemmer som oppnevnes med en funksjonstid på ett år. I tillegg er styrets leder medlem av utvalget, med styrets nestleder som sin vararepresentant.

### Leder

- Peer Veiby, Veiby Økonomi AS, Hønefoss

### Øvrige medlemmer

- Karl-Asbjørn Kjennerud, Økonomihuset Regnskap AS, Hønefoss
- Farrah A. Schulze, Visma Services Norge AS, Porsgrunn
- Jan Christian Bøgh, Trippel-R, Jessheim
- Gry Arvnes, AB Regnskap AS, Vøyenenga (styrets representant)

### Varamedlemmer

- Geir Høydalsvik, Rekneskap Høydalsvik AS, Ørsta

### Sekretær

- Hanne Opsahl, NARF

## Arbeidsutvalget

Arbeidsutvalget består av styrets leder, nestleder og administrerende direktør i NARF. Styret kan overlate til arbeidsutvalget å ta beslutninger i enkeltsaker.

### Leder

Johan-Thomas Hegdahl, Azzist AS, Svolvær

### Øvrige medlemmer

- Ann-Kristin Bull Aune, Økonomisenteret AS, Trondheim
- Sandra Riise, NARF, Oslo

## Bransjestandardutvalget

God regnskapsføringsskikk er en rettslig standard, jf. regnskapsførerloven § 2 annet ledd. Standarder om god regnskapsføringsskikk utarbeides av et bransjestandardutvalg sammensatt av representanter for NARF, Økonomiforbundet og Revisorforeningen.

Bransjestandardutvalget har som mandat å gi innhold til begrepet, gjennom utvikling av skriftlige standarder for god regnskapsføringsskikk (GRFS).

### Leder

- Roy Andersen, Økonor Sandnessjøen AS, Sandnessjøen

### Øvrige medlemmer

- Terje Melhus, Visma Services Norge AS
- Anders Grini, PwC
- Jon Baggertorp, Spydeberg Regnskapslag
- Unni Moslet, Selbu Økonomi & Regnskap AS
- Jeanette Heyerdahl, RG Regnskap AS

### Sekretær

- Jan Terje Kaaby, NARF

### Observatør

- Barbro Bruu, DnR

## Kvalitetssikringsutvalget

Kvalitetssikringsutvalget har som mandat å oppdatere, vedlikeholde og videreutvikle NARFs kvalitetssikringssystem, kjent som KS Komplett. NARF Ekstra AS er sekretariat for utvalget.

### Leder

- Roy Andersen, Økonor Sandnessjøen AS, Sandnessjøen

### Øvrige medlemmer

- Marith Størseth, Optimal Regnskap AS, Orkanger
- Helge Mass Andersen, Axepta Regnskap AS, Rolvsøy
- Gry Arvnes, AB Regnskap AS, Vøyenenga (styrets representant)

## Kvalitetskontrollutvalget

Kvalitetskontrollutvalget utnevnes hvert år av styret i NARF, og har i henhold til reglement ansvaret for foreberedelse og gjennomføring av foreningens kvalitetskontroll.

### Leder

- Heide Lindsjørn, Skattedirektoratet, Oslo

### Øvrige medlemmer

- May-Britt Westreng, WePe Regnskap AS, Bjørkelangen
- Terje Melhus, Visma Services Norge AS, Egersund
- Erik Hauge, Hauge Regnskap AS, Stange
- Erling Vestgård, Økonor Vest-Lofoten, Leknes

### Sekretær

- Liv Veiteberg Braaten, NARF



Postadresse: Postboks 99 Sentrum, 0101 Oslo  
 Besøksadresse: Øvre Vollgt. 13, 0158 Oslo  
 Telefon: (+47) 23 35 69 00  
 Telefaks: (+47) 23 35 69 20  
 Internett: [www.narf.no](http://www.narf.no)  
 E-post: [post@narf.no](mailto:post@narf.no)

